

ΑΙ ΨΥΧΟΛΟΓΙΚΑΙ ΚΑΙ ΚΟΙΝΩΝΙΚΑΙ ΠΡΟΫΠΟΘΕΣΕΙΣ ΑΝΑΔΙΟΡΓΑΝΩΣΕΩΣ ΤΗΣ ΠΑΙΔΕΙΑΣ

Τὸ θέμα τῆς ἀναδιοργανώσεως τῆς παιδείας ἀνακύπτει περιοδικῶς λόγῳ τῆς ὑφῆς τῆς παιδευτικῆς λειτουργίας. Ἔργον ταύτης εἶναι ἡ φροντίς διὰ τὴν τελειότεραν σωματοψυχικὴν ἀνάπτυξιν τῶν νέων μελῶν τῆς κοινωνίας καὶ τὴν ἔνταξιν των εἰς τὸ ἔθνικόν σύνολον. Ἀφοῦ κατανοήσουν τὴν κοινὴν ζωὴν δέον νὰ ἐτοιμάζωνται, ὅπως ἐργασθοῦν ὄχι μόνον πρὸς συντήρησιν ἀλλὰ καὶ προαγωγὴν ταύτης, ἀναλόγως τοῦ ἀτομικοῦ δυναμισμοῦ ἐκάστου.

Ἡ ζωὴ ὁμως ἔχει ἐγγενῆ τὴν κίνησιν, τὴν πορείαν, τὴν ἀνάγκην λήψεως θέσεως ἔναντι νέων συμβάντων καὶ νέων στοιχείων, ποὺ τὴν συνθέτουν ἀδιαλείπτως. Ἐκεῖθεν ὑφίσταται ἀδιαλείπτους προσδιορισμοὺς καὶ ἡ παιδεία, ὑποχρεουμένη ἀνὰ πᾶσαν γενεὰν νὰ βασανίξη τὸ ἔργον της ὡς πρὸς τὴν ἐπάρκειάν του. Ἰδιαιτέρως ἐπιβάλλεται τοῦτο ἔπειτα ἀπὸ μεγάλα γεγονότα, ὅπως πολέμους, ἐπαναστάσεις, κοινωνικὰς μεταβολάς, προόδους ἐπιστημονικὰς. Ἀλλὰ καὶ μετὰ τὴν πάροδον ἑνὸς ἀριθμοῦ ἐτῶν, καθ' ἃ εὐρίσκεται ἐν ἐφαρμογῇ ἓν σύστημα παιδείας, γίνεται μία ἀποτίμησις τῶν ἀποτελεσμάτων του.

Μετὰ τοὺς δύο μεγάλους πολέμους καὶ τὰς συνεπείας των, ὡς καὶ τὰς ἀλματώδεις προόδους τόσοσιν τῶν Φυσικῶν ὅσον καὶ τῶν Ἀνθρωπολογικῶν ἐπιστημῶν, ἀνέκλυψεν εἰς πλείονας χώρας τὸ ἐρώτημα περὶ ἐπαρκειᾶς τῆς κρατούσης παιδείας. Τοῦτο διευπλώθη τόσοσιν παρὰ θεωρητικῶν τῆς παιδείας, ὅσον καὶ παρὰ κοινωνικῶν ἐρευνητῶν, πνευματικῶν ἰδρυμάτων, ὑπευθύνων πολιτικῶν προσώπων καὶ κρατικῶν ὀργάνων.

Εἰς τὴν Γαλλίαν τὸ θέμα ἐτέθη τὴν ἐπομένην τῆς ἀπελευθερώσεως, ἡ δὲ μελέτη του ἐξακολουθεῖ μέχρι σήμερον, ἀναγνωριζομένου ὅτι πᾶσα ἀλλαγὴ εἰς τὰ κρατοῦντα δέον νὰ ἐπιχειρηθῆται μετὰ πολλῆς προσοχῆς. Ἐκτενέστερον σχέδιον νόμου κατετέθη εἰς τὴν Γαλλικὴν Ἐθνοσυνέλευσιν μόλις τὸ 1957¹.

Εἰς τὴν Ἀγγλίαν εἰσήχθη ἡ ἀναδιοργάνωσις διὰ τοῦ νόμου Buttler τῷ

1. Παραβ. Ministère de l'éducation Nationale, L'organisation de l'enseignement en France, Paris 1957.

1944, συγγρόνως ὅμως παρεσχέθη ἡ δυνατότης διαρκοῦς ἀναπροσαρμογῆς τῶν σχολικῶν προγραμμάτων ὑπὸ τῶν κατὰ τόπους Συμβουλίων Ἐκπαιδευσεως¹.

Εἰς τὴν Σοβιετικὴν Ρωσσίαν ἀπὸ τοῦ 1957 εἰσῆχθη ἡ καθολικὴ δεκαετῆς ἐκπαίδευσις, μὲ σκοπὸν ὅπως ὅλος ὁ πληθυσμὸς τελειώνη τὴν Μέσην Ἐκπαίδευσιν, ἀπλοποιημένην καὶ τεχνικοποιημένην², ἀλλ' ἐν τῇ ἐφαρμογῇ τῆς ἡ προσπάθεια ἐφάνη ὡς μὴ καλῶς παρασκευασθεῖσα, ἡ δὲ φροντίς συγκεντρῶται κυρίως εἰς τὴν ἐπιλογὴν ἐξελιξιμῶν ἰδιοφυῶν πρὸς κατάρτισιν ἀνωτέρων στελεχῶν.

Εἰς τὴν Ἰταλίαν ἡ μελέτη τοῦ θέματος ἤρchiσε τὸ 1945, ἀλλὰ μόλις τὸ 1951 συνετάχθη νόμος ἀναδιοργανώσεως τῆς παιδείας³, ὅστις ἀπέβλεπεν εἰς δύο τινά, ἀφ' ἑνὸς μὲν νὰ αὐξηθοῦν τὰ ἔτη τῆς Μέσης Γενικῆς Παιδείας εἰς ὀκτώ, ἀφ' ἑτέρου δὲ νὰ δημιουργηθοῦν Τεχνικαὶ σχολαὶ πλειόνων τύπων, κατώτεροι καὶ μέσοι, εἰς ἃς νὰ μορφώνωνται οἱ μέλλοντες ἐπαγγελματίαι.

Ἀνάλογα συνέβησαν μεταπολεμικῶς εἰς τὴν Γερμανίαν, Νορβηγίαν, Ἐλβετίαν καὶ Αὐστρίαν.

Εἰς τὴν Ἑλλάδα τὸ θέμα τῆς ἀλλαγῆς προβάλλεται καθολικῶς, ὑπὸ τῆς κοινῆς γνώμης, τῆς πολιτικῆς ἡγεσίας, τῶν πνευματικῶν ἰδρυμάτων, δι' ἀποφάσεων τῶν ἐκπαιδευτικῶν κλάδων καὶ παρ' Ἐπιτροπῶν. Ὅλοι συμφωνοῦν διὰ τὴν ἀνάγκην τῆς ἀλλαγῆς, διαφωνοῦν ὅμως σημειοῦνται ὡς πρὸς τὸν τύπον, ὃν δέον νὰ λάβῃ αὕτη.

Διὰ τῆς παρούσης μελέτης θὰ ἐπιχειρήσωμεν νὰ διασαφήσωμεν τὰς γενικὰς προϋποθέσεις τῆς ἀλλαγῆς καὶ νὰ ἐπισημάνωμεν τὰ ἑλληνικὰ δεδομένα, ἅτινα δέον νὰ στηρίξωσι τὴν ἀναδιοργάνωσιν τῆς ἐθνικῆς παιδείας. Τοῦτο εἶναι ἀναγκαῖον, διότι θεμέλιον πάσης θεωρίας περὶ παιδείας δέον νὰ ἀποτελοῦν αἱ ἀνθρωπολογικαὶ ἐπιστῆμαι Ψυχολογία καὶ Κοινωνιολογία. Πλήν ὅμως τῶν γενικῶν δεδομένων τούτων καθοδηγητικὰ ἀποβαίνουσι καὶ τὰ εἰδικὰ στοιχεῖα ζωῆς τῆς χώρας, εἰς ἣν ἐπιχειρεῖται ἐκάστοτε ἡ ἀλλαγή. Ἐν ἀκόμῃ σημεῖον ἀποφασιστικὸν δέον νὰ ἀποτελέσῃ ἡ διερεῦνησις τῶν ἀποτελεσμάτων τῶν ἐφαρμοσθέντων ἐν αὐτῇ συστημάτων παιδείας. Τὸ τελευταῖον τοῦτο εἶναι σπουδαιότατον διὰ τὴν Ἑλλάδα, διότι μόλις πρὸ μιᾶς γενεᾶς, τῷ 1929, εἶχεν εἰσαχθῆ διάρθρωσις τῶν σχολείων ἄλλη ἀπὸ τὴν ὀρισθεῖσαν κατὰ τὴν θεμελίωσιν τῆς Ἑλληνικῆς Πολιτείας μετὰ τὴν μεγάλην μας Ἐπανάστασιν. Διὰ τὴν ἀλλαγὴν ἐκείνην σήμερον εἶναι ὁμόφωνος ἡ κατακραυγή, ἀκόμῃ καὶ τῶν ἐργασθέντων τότε ὑπὲρ αὐτῆς.

1. Παραβ. Ministry of education, The Nation's Schools, Their Plan and Purpose, London 1945.

2. Παραβ. Korol A., Soviet education for science and Technology, New York 1957 (éd. Wiley).

3. Παραβ. Ministero della Pubblica Istruzione, L'école Italienne, Roma 1952.

I. ΤΑ ΨΥΧΟΛΟΓΙΚΑ ΔΕΔΟΜΕΝΑ

Ἡ πορεία ζωῆς τοῦ νέου ἀνθρώπου διέρχεται ἀπὸ στάδια ἢ ἡλικίας, ἐκάστη τῶν ὁποίων ἔχει ἴδια χαρακτηριστικά, ἰδίας δυνατότητας ἐξελίξεως καὶ ἰδίαν σημασίαν διὰ τὴν διαμόρφωσιν τῶν προσώπων. Εἶναι ἡ βρεφικὴ ἡλικία (1^{ον} - 3^{ον} ἔτος), ἡ νηπιακὴ (4^{ον} - 5^{ον} ἔτος), ἡ παιδικὴ (6^{ον} - 10^{ον} ἔτος), ἡ προεφηβικὴ (11^{ον} - 13^{ον} ἔτος) καὶ ἡ ἐφηβικὴ (14^{ον} - 18^{ον} ἔτος). Τὰ στάδια ταῦτα εἶναι πανανθρώπινα. Μόνον παραλλαγή τις περὶ τὴν ἔναρξιν καὶ λῆξιν των συμβαίνει ἀναλόγως τῆς φυλῆς ἢ τῶν ἀτόμων.

Πᾶσαι αἱ ἡλικίαι ἀπαιτοῦν φροντίδα, ἵνα ὑποβοηθηθῇ ἡ κανονικὴ ἐξέλιξις. Τῆς βρεφικῆς τὴν φροντίδα ἐπιτελεῖ καθολικῶς ἡ οἰκογένεια, τῆς δὲ νηπιακῆς εἴτε ἐξ ὀλοκλήρου ἢ οἰκογένεια, εἴτε ἐν μέρει καὶ οἱ παιδικοὶ σταθμοὶ καὶ τὰ νηπιαγωγεῖα.

Πλήρη παιδευτικὴν φροντίδα ὑφίσταται κατὰ πρῶτον ἡ παιδικὴ ἡλικία διὰ τοῦ στοιχειώδους σχολείου. Ὡς ὄριον ἐνάρξεώς της θεωρεῖται ἡ ὠριμότης πρὸς σχολικὴν ζωὴν ἀπαιτοῦσα 1^{ον} πλήρη ἐπάρκειαν διὰ τὰς σωματικὰς ἀνάγκας καὶ κυριαρχίαν ἐπ' αὐτῶν, 2^{ον} δεκτικότητα πρὸς συμμόρφωσιν εἰς κανονισμοὺς ὁμαδικῆς ζωῆς καὶ ἀντοχὴν εἰς τὰς ἀπαιτήσεις της, 3^{ον} ἰκανότητα πρὸς συγκέντρωσιν τῆς προσοχῆς εἰς ἓν ἔργον ἐπὶ τι διάστημα χρόνου καὶ 4^{ον} συνείδησιν καὶ συμμόρφωσιν εἰς ἐπιτρεπόμενα καὶ ἀπαγορευόμενα. Τὰ στοιχεῖα ταῦτα ὑπάρχουν εἰς τοὺς κανονικοὺς παῖδας περὶ τὸ 6^{ον} ἔτος ζωῆς, τὸ ὁποῖον ὀρίζεται διεθνῶς δι' ἔναρξιν φοιτήσεως εἰς σχολεῖον. Τέρμα τῆς σχολικῆς ἡλικίας θεωρεῖται τὸ 18^{ον} ἔτος. Ὅτε ἔλαβε τὴν πλήρη διαμόρφωσίν της ἡ ἰδέα τῆς παιδείας εἰς τὰς Ἀθήνας τὸν 5^{ον} αἰῶνα, ἤρχιζε διὰ τῶν γραμματιστῶν ἐσυνεχίζετο διὰ τῶν διδασκάλων καὶ σοφιστῶν καὶ ἐτελείωνε μὲ τὴν ἐφηβείαν καὶ τὰς μυήσεις της, περὶ τῆς ὁποίας μᾶς ὁμιλοῦν λεπτομερῶς ὁ Ἀριστοτέλης¹ καὶ ὁ Πλούταρχος².

Εἰς τὰς ἡμέρας μας ἡ ἀπαίτησις συνεχοῦς ἐπιδράσεως μορφωτικῆς κατὰ τὸ διάστημα τῶν 6 - 18 ἐτῶν προβάλλει ἐπιτακτικὴ, διότι διὰ πᾶν ἔργον εἶναι ἀναγκαία εὐρεῖα μόρφωσις. Ἀμφισβήτησις ἔχει ἀναφανῆ περὶ τῶν βαθμίδων σχολείων, ἅτινα θὰ καλύψουν τὸ δωδεκαετὲς τοῦτο διάστημα, προελθοῦσα ἐκ τῆς μὴ σαφοῦς διακρίσεως τῶν ἡλικιῶν, αἵτινες περιλαμβάνονται ἐν αὐτῷ καὶ τοῦ ἐπηρεασμοῦ ἀπὸ τὰς κατὰ συνήθειαν ἀναφερομένας, τὴν τῶν παίδων καὶ ἐφήβων.

Ἡ πείρα τῶν ἀνατρεφόντων καὶ ἐκπαιδευόντων παίδας, ἀλλὰ καὶ ἡ ψυχολογικὴ ἀνάλυσις μᾶς πληροφοροεῖ, ὅτι ὑπάρχει μεταξὺ παιδικῆς καὶ ἐφηβικῆς ἡλικίας μία περίοδος μὲ αὐτοτελῆ γνωρίσματα, ἡ προεφηβικὴ. Τὸ ἄτο-

1. Ἀθηναίων Πολιτεία 42.

2. Συμποσιακῶν προβλημάτων IX, 1.

μον τῶν 11-13 ἐτῶν δὲν εἶναι οὔτε παῖς οὔτε ἔφηβος, ἀλλὰ κάτι ἰδιότυπον. Διαφέρει ὡς πρὸς τὰ ψυχολογικὰ στοιχεῖα τόσον ἀπὸ τὸν 9ετῆ παῖδα, τὸν προσωποποιοῦντα τὴν ἀγαθότητα, ἀθωότητα καὶ εὐπείθειαν, ὅσον καὶ ἀπὸ τὸν ἐσώστροφον καὶ εὐθικτον ἔφηβον. Εἶναι τὸ «ζιζάνιον» τὸ σκληρὸν καὶ θορυβῶδες, «τὸ πειρακτῆριον», τὸ ἀδιαφοροῦν διὰ τὰ ἐνδύματά του καὶ τὴν καθαριότητά του, τὸ καταστρέφον τὰ πράγματα διὰ τὰς κατασκευάς του, τὰς διεπομένας οὐχὶ ἀπὸ παραγγελίαν ἢ μίμησιν, ἀλλ' ἀπὸ προσωπικὰ ἐνδιαφέροντα καὶ προτιμήσεις. Ἡ περίοδος αὕτη καθορίζεται ὑπὸ τῆς συγγρόνου Ψυχολογίας ὡς ἀποτελοῦσα ἰδιαίτερον στάδιον ζωῆς, τὸ προεφηβικόν.

Ἡ διάκρισις τῆς ἡλικίας ταύτης ἀναφέρεται ὡς εἰσηγμένη ἤδη εἰς τὴν Σπάρτην, ὅτε ὁ Λυκοῦργος ἐνομοθέτει «ἐκάστη ἡλικία ἴδια ἐπιτηδεύματα»¹. Ἐκεῖ διεκρίνοντο οἱ «παῖδες», τῶν ὁποίων ἐπιτήδευμα ἦτο ἡ σκληραγωγία καὶ εὐπείθεια, οἱ «μείρακες»², οἱ ἀσκούμενοι εἰς τὴν αἰδῶ καὶ τὸν σεβασμὸν τῶν μεγαλυτέρων καὶ οἱ «ἡβῶντες», οἱ παρωθούμενοι εἰς ἀγῶνας μεταξύ των, ἵνα διακριθῶσιν οἱ γενναιότεροι καὶ βουλευτικώτεροι³.

Ἀπαίτησις τῆς ψυχολογικῆς ταύτης διαπιστώσεως εἶναι ἡ τάσις τῆς διαμορφώσεως ἰδίας βαθμίδος σχολείου, τοῦ προεφηβικοῦ, εἰς ὃ νὰ ἀσκῆται ἀγωγή σύμμετρος πρὸς τὰς ψυχικὰς ἀνάγκας τῆς ἡλικίας ταύτης. Ἡ παλαιότερα διάκρισις παίδων-ἐφήβων εἶχεν ὀδηγήσει εἰς τὴν δημιουργίαν τῶν δύο βαθμίδων σχολείων, τοῦ Στοιχειώδους διὰ τοὺς παῖδας καὶ τοῦ Γυμνασίου ἢ Λυκείου διὰ τοὺς ἐφήβους. Ἡ ἐγκατάμειξις ὁμῶς εἰς τὸ αὐτὸ σχολεῖον παίδων ἀπὸ τοῦ 12^{ου}-18^{ου} ἔτους διεπιστώθη ὅτι βλάπτει ψυχολογικῶς τοὺς τροφίμους, διότι βιάζει τὸν πρόσηβον νὰ ὠριμάσῃ ἐνωρίτερον ἐπὶ βλάβῃ τοῦ σωματοψυχικοῦ του δυναμισμοῦ δι' ὅλην τὴν ἔπειτα ζωὴν. Ἡ ἀνάγκη σχολικῶν βαθμίδων ἀντιστοίχων πρὸς τὰς ψυχολογικὰς ἡλικίας ἐπιβάλλει σήμερον ὡς θεσμὸν τὴν διαμόρφωσιν ἐνὸς ἐνδιαμέσου σχολείου μεταξύ Στοιχειώδους σχολείου καὶ Γυμνασίου, τοῦ καλουμένου *Μέσου σχολείου*.

Ἡ Γαλλία μεταπολεμικῶς ζητεῖ νὰ συνενώσῃ τὰς τάξεις τῆς école primaire supérieure μὲ τὰς κατωτέρας τῆς Μέσης Ἐκπαιδεύσεως, ἵνα διαμορφώσῃ «les écoles moyennes», ἢ «écoles d'orientation»⁴, περιλαμβάνοντα τοὺς παῖδας 11-13 ἐτῶν, ὡς φαίνεται καὶ ἐκ τοῦ ἐν τέλει τοῦ παρόντος ἀρθροῦ παρατιθεμένου σχήματος ὑπ' ἀριθ. 1, Περὶ ὀργανώσεως τῶν Γαλλικῶν σχολείων, ἐν τῇ σελίδι 191.

1. Ξενοφῶντος, Λακεδαιμονίων Πολιτεία V, 1.

2. Ὁ ὄρος πρόσηβος ἐχρησιμοποιεῖτο ἐπίσης διὰ τὴν ἡλικίαν ταύτην, ὡς βλέπομεν εἰς τὸ Ἐνύπνιον τοῦ Λουκιανοῦ.

3. Ξενοφῶντος, ἐνθ' ἄνωτ., II-IV.

4. Παραβ. Le projet de réforme de l'enseignement en France (Sup. Educ. Nat. 18-10-56), σελ. 3. Ἐπίσης L'organisation de l'enseignement en France, σελ. 23, 33.

Ἐν τῇ Ὀμοσπονδιακῇ Δυτικῇ Γερμανίᾳ μεταξὺ τῆς Στοιχειώδους Ἐκπαιδεύσεως (Grundschule) καὶ τῶν Γυμνασίων, Λυκείων καὶ Μέσων Ἐπαγγελματικῶν Σχολῶν ζητεῖται νὰ διαμορφωθῇ ἓν Μέσον σχολεῖον (Mittelschule). Τοῦτο φαίνεται εἰς τὰς ἐν τέλει τοῦ ἄρθρου παρατιθέμενας διαρθρώσεις τῶν σχολείων¹ τοῦ Ἀμβούργου καὶ τῆς Βρέμης (σχήματα 2 καὶ 3, σελίς 192).

Ἡ Ἰταλία ἀπεδέχθη ὀριστικῶς τὴν τριμερῆ διάρθρωσιν τῆς Ἐκπαιδεύσεως ἰδρύσασα μεταπολεμικῶς τὴν Scuola media unica, ὡς ἐνδιάμεσον μεταξὺ τῶν πενταετῶν Scuole Elementari καὶ τῶν Ginnasio, Liceo καὶ Istituto ποικίλων τύπων². Τοῦτο φαίνεται εἰς τὸ ἐν τέλει τοῦ ἄρθρου παρατιθέμενον σχῆμα ὑπ' ἀριθ. 4, ἐν σελίδι 192β.

Ἐν Ἑλλάδι ἡ διάρθρωσις τῶν σχολείων εἰς τρεῖς βαθμίδας ὑπῆρξε θεσμὸς ἰσχύσας ἐπὶ τρεῖς γενεάς. Ὁ μὲν Νόμος τοῦ 1834 ἴδρυσεν τὰ Δημοτικὰ σχολεῖα μὲ φοίτησιν ἀπὸ τοῦ 5^{ου} - 12^{ου} ἔτους περιορισθεῖσαν ὅμως ἐν τῇ πράξει εἰς τετραετῆ, ὃ δὲ Νόμος τοῦ 1836 περὶ Μέσης Ἐκπαιδεύσεως ὥριζε δύο κύκλους ἐπαλλήλους δι' αὐτήν, τὸ Ἑλληνικὸν σχολεῖον (τριετὲς) καὶ τὸ Γυμνάσιον (τετραετὲς).

Εἰς τὸ Ἑλληνικὸν σχολεῖον ὃ πρόσηβος ἐλάμβανεν αὐτοτελῆ γενικὴν μόρφωσιν, ἐξελίσσουνσαν αὐτὸν πνευματικῶς καὶ ἐφοδιάζουσιν διὰ γενικῶν γνώσεων χρησίμων εἰς τὴν ἀσκήσιν ποικίλων ἐπαγγελμάτων. Οὗτος ἀλέκτα συγχρόνως συνείδησιν περὶ τῶν κλίσεών του καὶ ἱκανοτήτων του, ὥστε τόσον ὃ ἴδιος, ὅσον καὶ οἱ γονεῖς ἀπεφάσιζον εὐχερέστερον εἶτε διὰ συνέχισιν σπουδῶν εἰς τὸ Γυμνάσιον, εἶτε δι' ἔνταξιν εἰς ἐπάγγελμα.

II. ΤΑ ΚΟΙΝΩΝΙΚΑ ΔΕΔΟΜΕΝΑ

Ἡ διάρθρωσις τῆς Παιδείας εἰς ἓν κράτος πρέπει νὰ καθοδηγῆται ἀπὸ τὴν κοινωνικὴν τῆς πραγματικότητά, ἀφοῦ ἄλλωστε κατὰ τὴν παρατήρησιν τοῦ Durkheim ἀγωγή εἶναι ἡ συστηματικὴ « ἐνσωμάτωσις εἰς τὴν κοινωνίαν (socialisation) »³ τῆς νέας γενεᾶς.

Ἡ κοινωνικὴ πραγματικότης ἐκάστης χώρας συντίθεται ἀπὸ τὸν διαφορισμὸν τῶν ἔργων τῶν κατοίκων, ἀπὸ τὴν εἰς οἰκισμοὺς κατανομήν τοῦ πληθυσμοῦ, ἀπὸ τὰς οικονομικὰς δυνατοτήτας τοῦ ἐδάφους καὶ ὑπεδάφους καὶ ἀπὸ τὴν ἰδιοτυπίαν τῆς ἐθνικῆς ζωῆς τὴν προσδιοριζομένην τόσον ἐκ τῆς

1. Κατὰ Hilker F., Die Schulen in Deutschland Bad Nauheim 1954, σελ. 94 - 95.

2. Παραβ. Ministero della Pubblica Istruzione, L'école Italienne, Roma 1952, σελ. 51.

3. Durkheim E., Education et Sociologie, 4^e éd., Paris 1933, σελ. 119.

θέσεως τῆς χώρας, ὅσον καὶ ἐκ τοῦ χαρακτῆρος τῶν κατοίκων καὶ τοῦ ἐπιπέδου πολιτισμοῦ των ἐν δεδομένη χρονικῇ περιόδῳ.

1. Ἡ κατὰ ἀσχολίας διαφοροποιήσις τοῦ Ἑλληνικοῦ πληθυσμοῦ.

Κατὰ τὴν τελευταίαν ἀπογραφὴν τοῦ ἔτους 1951 ὁ πληθυσμὸς τῆς Ἑλλάδος ἦτο :

47,7 % ἀγροτικὸς
15,5 % ἡμιαγροτικὸς
36,8 % ἀστικός¹.

Ἡ σύγκρισις τῆς ἀπογραφῆς ταύτης πρὸς τὰς τρεῖς προηγουμένας, τὴν τοῦ 1940, τὴν τοῦ 1928 καὶ τὴν τοῦ 1920 σημειώνει μετακινήσιν τῶν κατηγοριῶν τούτων πληθυσμοῦ ὡς ἑξῆς² :

Ἄπογραφή	Ἀγροτικὸς πληθυσμὸς	Ἡμιαγροτικὸς πληθυσμὸς	Ἀστικὸς πληθυσμὸς
1920	61,8	15,0	23,2
1928	54,8	14,6	30,6
1940	52,6	15,4	32,0
1951	47,7	15,4	36,8

Τὰ ὡς ἄνω μαρτυροῦν σαφῆ αὔξησιν τοῦ ἀστικοῦ πληθυσμοῦ κατὰ τὴν τελευταίαν τεσσαρακονταετίαν, φθάνουσαν τὰ 13,6%. Διὰ τὰς προσεχεῖς δεκαετίας τὸ ποσοστὸν τοῦτο θὰ αὔξηθῇ διὰ τοὺς ἑξῆς λόγους. Πρῶτον ἡ συνεχιζομένη ἐξέλιξις τῆς τεχνικῆς καὶ ἡ μηχανοποίησις τῆς καλλιεργείας θὰ ἐλαττώνουν συνεχῶς τὰς ἐργατικὰς χεῖρας τὰς ἀναγκαιοῦσας εἰς τὴν γεωργίαν. Οἱ ὑποαπασχολούμενοι ἢ καὶ οὐδεμίαν ἐργασίαν εὐρίσκοντες εἰς τὴν ὑπαίθρου, συντελοῦσης καὶ τῆς διαδοχικῶς αὐξανομένης κατατιμήσεως τοῦ γεωργικοῦ κλήρου, εἴτε θὰ ἀναζητοῦν ἐργασίαν εἰς τὰς πόλεις, εἴτε θὰ διαμορφώνουν ἀστικά ἐπαγγέλματα εἰς τοὺς μεγαλυτέρους οἰκισμοὺς τῆς ὑπαίθρου. Ἡ βαθμιαία ἀστικοποίησις τῆς ζωῆς τῆς ὑπαίθρου θὰ ἐπιτείνεται λόγῳ αἰξήσεως ταῦ μέσου γεωργικοῦ εἰσοδήματος.

Ἡ ἀξίωσις περὶ καταπολεμήσεως τῆς ἀστυφιλίας, ἣτις ἦτο ἔντονος μετὰ τὸ τέλος τοῦ πολέμου 1914 - 1918 ἤρχισεν ἤδη νὰ ὑποχωρῇ, διότι ἀνεγνωρίσθη, ὅτι ἡ πορεία τοῦ σημερινοῦ πολιτισμοῦ εἰς τὸ θέμα τῆς οἰκονομίας θὰ εἶναι ὄλως διάφορος ἀπὸ ὅ,τι ἐδιδάσκετο προηγουμένως. Διεπιστώθη, ὅτι καὶ μόνον τὰ 20% τοῦ πληθυσμοῦ μιᾶς χώρας ἀρκοῦν διὰ τὴν γεωργίαν, κατόπιν τῆς ἐξελίξεως τῆς μηχανικῆς καλλιεργείας, τῆς βελτιώσεως τῶν σπόρων, τῶν

1. Στατιστικὴ Ἐπετηρὶς τῆς Ἑλλάδος 1957, σελ. 13.

2. Αὐτόθι.

ἀρδεύσεων καὶ τῆς καταπολεμήσεως τῶν ἀσθενειῶν. Μόνον ἕτερα 20% θὰ ἀπασχολῆ ἡ βιομηχανία ἔνεκα τῆς ὀλονέν ἀξανομένης αὐτοματοποιήσεως τῶν μηχανῶν. Τὰ ὑπόλοιπα 60% θὰ ἔχουν ὡς ἀπασχόλησιν τὴν διαχείρισιν, κατανομήν καὶ διακίνησιν τῶν ἀγαθῶν, τὴν ὑπηρεσίαν εἰς πολιτικὰ λειτουργήματα καὶ εἰς ἔργα παιδείας καὶ πολιτισμοῦ. Ὁ ρυθμὸς οὗτος ἐξελίξεως προδιαγράφεται ἀκόμη καὶ διὰ τὰς ὑποαναπτύκτους χώρας.

Ἡ πορεία αὕτη ζωῆς τῶν κοινωνιῶν, αἱ τεχνικαὶ τελειοποιήσεις, αἱ εἰδικεύσεις, ἡ εἰς κοινὴν χρῆσιν εἰσαγωγή τῆς ἐνεργείας καὶ τῶν ἐφαρμογῶν τῆς καὶ ἡ περιπλοκὴ τοῦ κρατικοῦ παρεμβατισμοῦ λόγῳ τῆς νέας ταύτης ὑφῆς ζωῆς ἐπιβάλλουν ὡς ἀνάγκην τὴν ἐπέκτασιν τῆς μορφώσεως εἰς ὅσον τὸ δυνατὸν εὐρύτερας μάζας, ἀλλὰ καὶ τὴν ἀπὸ ἐνωρὶς ἐτοιμασίαν τῶν κεκτημένων ἔμφυτον τάλαντον διὰ τὰς ἐπηυξημένας πλέον πνευματικὰς ἐπιδόσεις.

2. Ἡ κατανομὴ τοῦ Ἑλληνικοῦ πληθυσμοῦ εἰς οἰκισμοὺς.

Εἰς τὰς συζητήσεις περὶ διαρθρώσεως τῆς παιδείας ἑνὸς κράτους παράγοντα προσδιοριστικὸν ἀποτελεῖ ἡ κατανομὴ εἰς οἰκισμοὺς τοῦ πληθυσμοῦ του. Ἡ ἀπογραφή τοῦ 1951 κατέδειξεν, ὅτι ὁ πληθυσμὸς τῆς Ἑλλάδος ἐμφανίζει ἠϋξημένην διασποράν, ὡς μαρτυρεῖ ὁ ἐπόμενος πίναξ :

Μέγεθος τοῦ πληθυσμοῦ ἐκάστου συνοικισμοῦ	Ἀριθμὸς συνοικισμῶν	Πληθυσμὸς	Ἀναλογία % ἐπὶ τοῦ ὅλου πληθυσμοῦ
Σύνολον Ἑλλάδος	10.907	7.632.801	100,0
—	—	—	—
Ἀπὸ 100.000 καὶ ἄνω	3	968.147	12,7
» 99.999 - 5.000	122	1.964.096	25,6
» 4.999 - 1.000	1.034	1.859.989	24,5
» 999 - 500	1.906	1.305.084	17,1
» 499 - 0	7.845	1.535.485	20,1 ¹

Οὕτως οἱ οἰκισμοὶ οἱ ἄνω τῶν 5.000 κατοίκων περιλαμβάνουν μόνον τὸ 38,3% τοῦ πληθυσμοῦ, ἐνῶ τὰ λοιπὰ 61,7% εὐρίσκονται διεσπαρμένα εἰς μικροὺς συνοικισμοὺς. Εἰδικώτερον οἱ κάτω τῶν 1000 κατοίκων οἰκισμοί, περιλαμβάνοντες τὸ 37,2% τοῦ πληθυσμοῦ, ἀνέρχονται εἰς 9.751. Τὸ ὀλιγάριθμον τῶν κατοίκων αὐτῶν ἐπιβάλλει τὴν ἀνάγκην ἑνὸς λαϊκοῦ σχολείου μὲ ἕτη μορφώσεως ἐντὸς τοῦ μικροῦ οἰκισμοῦ ἀρκετὰ, ὡς ἀπαιτοῦσιν αἱ σύγχρονοι ἀνάγκαι. Ἡ πραγματικότης αὕτη εἶναι ἡ πιέζουσα, ὥστε εἰς τὴν χώραν μας νὰ ὑπάρχουν 4446 δημοτικὰ σχολεῖα μὲ ἕνα μόνον διδάσκαλον

1. Παραβ. Στατιστικὴ Ἐπετηρὶς τῆς Ἑλλάδος 1955, σελ. 19.

(μονοτάξια) καὶ διὰ τὰς 6 τάξεις, ἕτερα δὲ 2007 τοιαῦτα μὲ δύο μόνον διδασκάλους (διτάξια) καὶ διὰ τὰς ἕξ τάξεις, ἐπὶ συνόλου δημοτικῶν σχολείων 9.722¹.

Ἡ ἀνάγκη αὐξήσεως τῶν ἐτῶν φοιτήσεως εἰς τὸ στοιχειῶδες σχολεῖον ἐπιβάλλεται, κατὰ τὰ ἀνωτέρω, ὄχι μόνον ἵνα δύνανται τὰ τέκνα τοῦ λαοῦ νὰ κατανοοῦν τὰ νέα πολυπλοκώτερα μέσα διεξαγωγῆς τῶν ἐπαγγελμάτων καὶ νὰ συμμετέχουν συνειδητῶς εἰς τὴν πολιτειακὴν ζωὴν, ἀλλὰ καὶ δι' ἕνα ἄλλον λόγον. Μεταξὺ ἀποφοιτήσεως ἐκ τοῦ δημοτικοῦ σχολείου καὶ εἰσόδου εἰς ἐργασίαν μεσολαβεῖ ἕν κενὸν 1-2 ἐτῶν, κατὰ τὸ ὅποιον ὁ πρόσηβος μένει μετέωρος μορφωτικῶς καὶ κοινωνικῶς, ὅταν δὲ μένη ἀργόσχολος, ὡς συμβαίνει συχνά, ὑπόκειται εἰς κινδύνους καὶ βλαπτικὰς ἐπιρροάς. Τὸ κενὸν τοῦτο δέον νὰ καλυφθῇ διὰ σχολικῆς φοιτήσεως.

3. Αἱ οικονομικαὶ ἑλληνικαὶ δυνατότητες.

Ἐν ἄλλο κοινωνικὸν στοιχεῖον, τὸ ὅποιον δέον νὰ τύχη προσοχῆς, εἶναι αἱ δυνατότητες καλύψεως τῶν ἐξόδων διατροφῆς καὶ μορφώσεως τῶν μαθητῶν τόσον παρὰ τῆς ἑλληνικῆς οἰκογενείας, ὅσον καὶ παρὰ τῆς ἑλληνικῆς Πολιτείας τῆς δαπανώσης διὰ τὴν παιδείαν. Αὗται προδιορίζουν βασικῶς τὴν διάρκειαν σχολικῆς φοιτήσεως.

Τὸ φιλομαθὲς εἶναι γνώρισμα φυλετικὸν τοῦ Ἑλλήνος. Πόθος παντὸς γονέως εἶναι νὰ μορφώσῃ τὰ τέκνα του περισσότερον ἀπὸ ὅ,τι ἐμορφώθη ὁ ἴδιος. Οὐδεὶς ἐξ αὐτῶν εἶναι τόσον ἀδιάφορος ὑπολογιστής, ὥστε νὰ ἐμποδίσῃ τὸ τέκνον του ἀπὸ τὸ σχολεῖον διὰ νὰ τὸ χρησιμοποιήσῃ εἰς ἐργασίαν. Ὅσάκις συμβαίνει τοῦτο, τὸ πράττει μὲ ψυχικὸν πόνον, ἐπειδὴ ἀδήριτοι ἀνάγκαι οικονομικαὶ τῆς οἰκογενείας τὸν ἐξαναγκάζουν. Ἀτυχῶς τὰ δεδομένα τῆς σχολικῆς στατιστικῆς μᾶς πληροφοροῦν, ὅτι τοῦτο συμβαίνει εἰς σοβαρὰν κλίμακα, λόγῳ τοῦ εἰσέτι χαμηλοῦ μέσου εἰσοδήματος τῆς ἑλληνικῆς οἰκογενείας. Ἦδη ἀπὸ τῆς Τετάρτης τάξεως τοῦ Δημοτικοῦ σχολείου ἀρχίζει διαφρορὴ μαθητῶν μὲ αὐξανόμενον ποσοστὸν διὰ τὰς δύο ἐπομένους τάξεις. Αἱ τελευταῖαι στατιστικαὶ μᾶς παρέχουν τὴν ἐξῆς εἰκόνα περὶ τῶν κατὰ τάξεις φοιτησάντων μαθητῶν:

Σχολικ. ἔτος	Τάξις Α'	Τάξις Β'	Τάξις Γ'	Τάξις Δ'	Τάξις Ε'	Τάξις Σ'
1954 - 55 ²	147.140	158.124	155.578	136.897	121.377	100.235
1956 - 57 ³	171.438	156.638	166.881	165.108	152.544	124.120

1. Στατιστικὴ Ἐπετηρὶς τῆς Ἑλλάδος 1957, σελ. 118.

2. Στατιστικὴ Ἐπετηρὶς τῆς Ἑλλάδος 1955, σελ. 101.

3. Στατιστικὴ Ἐπετηρὶς τῆς Ἑλλάδος 1957, σελ. 120.

Κατὰ τὸν πίνακα τοῦτον ἡ διαρροὴ εἰς τὴν τελευταίαν τάξιν ἀνῆλθε κατὰ μὲν τὸ ἔτος 1954-1955 εἰς 32⁰/₀, κατὰ δὲ τὸ ἔτος 1956-1957, παρὰ τοὺς ψηφισθέντας νόμους περὶ κυρώσεων κατὰ τῶν διακοπτόντων τὴν φοίτησιν εἰς τὸ Δημοτικὸν σχολεῖον, παρέμεινε καὶ πάλιν 28⁰/₀ περίπου. Ἐπομένως διὰ τὰς εὐρείας μάζας τοῦ λαοῦ δὲν δυνάμεθα εἰσέτι νὰ ἀποβλέψωμεν εἰς μακρὰν ἐκπαίδευσιν, λόγῳ τῆς ἀνάγκης ὅπως ὁ παῖς ἐνωρὶς βοηθῇ τὴν οἰκογένειάν του ἐργαζόμενος.

Ἄλλὰ καὶ αἱ παρὰ τῆς Ἑλληνικῆς Πολιτείας διατιθέμεναι πιστώσεις ὑπὲρ τῆς Παιδείας ἐν τῷ κρατικῷ προϋπολογισμῷ εἶναι χαμηλαί, φθάνουσαι τὸ 7⁰/₀ τῶν ὅλων κρατικῶν δαπανῶν, καθ' ἣν στιγμὴν ἡ Αἴγυπτος διαθέτει 12⁰/₀, ἡ Τουρκία 12⁰/₀ καὶ ἡ Ἀργεντινὴ 17⁰/₀¹. Τὸ χαμηλὸν τῆς χορηγίας δὲν προέρχεται οὔτε ἐξ ἀγνοίας οὔτε ἐξ ἀδιαφορίας, ἀλλ' ἐξ ἄλλων ἀδηρίτων ἀναγκῶν. Ἀρμόδιοι ἑκάστοτε Ὑπουργοὶ δηλοῦσιν ὑπευθύνως, ὅτι χρειάζονται 9.000 εἰσέτι θέσεις δημοδιδασκάλων, 2500 καθηγητῶν Μέσης Ἐκπαίδευσεως καὶ 2500 νέαι αἵθουσαι διδασκαλίας, ἵνα παύσῃ ὁ πληθωρισμὸς τῶν τάξεων, ἐλαττωθῶν τὰ σχολεῖα στρατῶνες καὶ στεγασθῶν ταῦτα εὐπρεπῶς ἔστω καὶ στοιχειωδῶς.

Τὰ ὡς ἄνω οἰκονομικὰ δεδομένα ὑποδεικνύουν τὴν προσοχὴν, μεθ' ἧς δέον νὰ ἀντιμετωπισθῶν τὰ θέματα πρῶτον τῆς αὐξήσεως τῆς διαρκείας φοιτήσεως εἰς τὸ Δημοτικὸν σχολεῖον καὶ δεύτερον τῆς ἐκ νέου προσθήκης τοῦ 7^{ου} ἔτους εἰς τὴν Μέσην Ἐκπαίδευσιν τοῦ ἀφαιρεθέντος διὰ τῆς μεταρρυθμίσεως τοῦ 1929.

4. Ἡ ἰδιοτυπία τῆς Ἑλληνικῆς ἐθνικῆς ζωῆς.

Ἡ ὁργάνωσις τῆς ἐκπαίδευσεως ἑνὸς λαοῦ ὑποχρέωσιν ἔχει νὰ λαμβάνῃ ὑπ' ὄψιν τοὺς ὅρους καὶ τὰς ἀπαιτήσεις τῆς ἰδίας ἐθνικῆς του ζωῆς.

Ἡ γεωγραφικὴ θέσις τῆς Ἑλλάδος εἰς σημεῖον διασταυρώσεως ὁδῶν παγκοσμίων, τάσεων φυλῶν ἑτερογενῶν ἐφαπτομένων ἀλλήλων καὶ συμφερόντων κρατῶν μεγάλων, ἀναπτυσσόντων ἐπιρροὰς ἐν τῷ γεωγραφικῷ της χώρῳ τὴν ἀναγκάζει νὰ εἶναι ἀκαταπαύστως ἔτοιμος δ' ἀγῶνας πρὸς διατήρησιν τῆς ἐλευθερίας της καὶ ἐπιβίωσίν της. Ἐκεῖθεν ἡ ἐθνικιστικὴ ἀγωγή τῆς νέας γενεᾶς δέον νὰ εἶναι ἐπίμονος.

Οἱ πόροι ἐν τῷ ἑλληνικῷ χώρῳ οἱ πρόσφοροι δι' ἐκμετάλλευσιν ἐν συγκρίσει πρὸς ἄλλους λαοὺς εἶναι μικροὶ καὶ ἡ παραγωγή ἀγαθῶν οὐχὶ πρόχειρος. Ἀνέκαθεν τὸ ἐλλεῖπον ἀναπληροῦται δι' ἠϋξημένης προσπαθείας καὶ ἐπινοητικότητος, ὡς παρετήρει ὁ Ἡρόδοτος², ἐν παραλλάσσοντι δὲ ρυθμῷ καὶ

1. Παραβ. Statistical Yearbook 1956 United Nations (Πίναξ 171).

2. Ζ, 102.

διὰ μεταναστεύσεως. Κεφάλαιον ὅμως ζωοποιούν τὸν Ἑλληνισμόν ἀπετέλεσε καὶ ἀποτελεῖ συνεχῶς ἡ μεγάλη του παράδοσις, ἡ περὶ τῆς ὁποίας συνείδησις δίδει ἀφ' ἑνὸς μὲν ὑψηλὸν αὐτοσυναίσθημα ἔναντι ἄλλων λαῶν μὲ μείζονα πλοῦτον ἔκτασιν καὶ πληθυσμόν, ἀφ' ἑτέρου δὲ τὸν κεντρίζει ἀδιαλείπτως πρὸς ἀκατάβλητον προσπάθειαν, ἵνα ὑπερνικᾷ κινδύνους, ἐπανακτᾷ ἀπωλείας καὶ ὑπερπηδᾷ ὑστερήσεις ὀφειλομένας εἰς δυσμενείας τῶν ἱστορικῶν του τυχῶν.

Τὸ στοιχεῖον τῆς συνδέσεως μὲ τὸ παρελθὸν καὶ τῆς ἠϋξημένης προθυμίας διὰ θυσίας ὑπὲρ τῶν κοινῶν δέον νὰ ἀπαρτίζη σκολὸν ἀγωγῆς καθολικόν, εὐκόλα δὲ κηρύγματα περὶ μόνου τοῦ ὀφελίμου ὡς περιεχομένου τῆς ἀγωγῆς ἐμπερικλείουν διὰ τοὺς Ἕλληνας κινδύνους σοβαρωτάτους.

III. ΤΑ ΔΕΔΟΜΕΝΑ ΕΚ ΤΟΥ ΚΡΑΤΟΥΝΤΟΣ ΣΗΜΕΡΟΝ ΣΥΣΤΗΜΑΤΟΣ

Τὸ σημερινὸν ἐκπαιδευτικὸν σύστημα, εἰσαχθὲν ὑπὸ τοῦ Νόμου 4373 τοῦ 1929 ἐπεδίωξε νὰ ἀντικαταστήσῃ τὴν διὰ τῶν Νόμων τοῦ 1834 καὶ 1836 κρατούσαν διάρθρωσιν τῶν σχολείων εἰς τρεῖς βαθμίδας, τὴν τοῦ Δημοτικοῦ σχολείου (τετραετῆ), τὴν τοῦ Ἑλληνικοῦ σχολείου (τριετῆ) καὶ τὴν τοῦ Γυμνασίου (τετραετῆ). Ἡ πρώτη ἐκείνη ὀργάνωσις εἶχε θεωρηθῆ ὡς μὴ παρέχουσα ἀρκετὴν μόρφωσιν εἰς τὰς λαϊκὰς μάζας, καίτοι εἰς τοῦτο δὲν ἔπταισαν οἱ πρῶτοι ὀργανωταί. Ὁ Ὄργανικὸς νόμος τοῦ 1834 περὶ Δημοτικῆς Ἐκπαιδεύσεως εἰς τὸ ἄρθρον 6 ὠρίζεν, ὅτι ὅλοι οἱ παῖδες « ἀπὸ τοῦ 5ου συμπληρωμένου μέχρι τοῦ 12ου συμπληρωμένου ἔτους τῆς ἡλικίας των χρεωστοῦν νὰ φοιτῶσιν εἰς τὸ σχολεῖον ». Ἡ φοίτησις ὅμως ἐν τέλει δὲν ὑπερέβη τὴν τετραετῆ, ἀφ' ἑνὸς μὲν ἐκ λόγων οἰκονομικῶν καὶ ἀφ' ἑτέρου ἐξ ἑλλείψεως καταλλήλων διδασκάλων. Τὴν παράλειψιν ἐκείνην εἶχε θεραπεύσει ἀφ' ἑνὸς μὲν ὁ νόμος ΒΤΜΘ' τοῦ 1895, ὅστις παρὰ τὰ κοινὰ τετραετῆ δημοτικά σχολεῖα ἵδρυσεν βετῆ Πλήρη Δημοτικά σχολεῖα, ὅπου ὑπῆρχον ἱκανοὶ διδάσκαλοι, ἀφ' ἑτέρου δὲ ἡ διαρκὴς ἵδρυσις νέων Ἑλληνικῶν σχολείων εἰς τὰς ζητούσας τοῦτο κωμοπόλεις ἢ κεφαλοχώρια, εἰς τρόπον ὥστε, τῷ 1929 ὅτε κατηγοῦντο, εἶχον ὑπερβῆ τὰ 500, ἔναντι 151 Γυμνασίων καὶ Πρακτικῶν Λυκείων.

Ἡ μεταρρύθμισις τοῦ 1929, καταργήσασα τὴν δευτέραν σχολικὴν βαθμίδα, ἀφ' ἑνὸς μὲν περιώρισε τὴν Μέσην ἐκπαίδευσιν ἀπὸ 7ετῆ εἰς 6ετῆ ἀφ' ἑτέρου δὲ ἐστέρησε τὰς κωμοπόλεις τοῦ τυπικοῦ των σχολείου, τὸ ὅποιον τοὺς παρεῖχεν ἐπιχώριον μόρφωσιν ἀνωτέρας στάθμης. Ἐπειδὴ διεμαρτυρήθησαν, ἰδρῦθησαν εἰς αὐτὰς διετῆ ἡμιγυμνάσια ἢ ἀστικά σχολεῖα πρακτικοῦ τύπου, ἀλλὰ ταῦτα ἠναγκάσθησαν νὰ κλείσουν, διότι ὁ λαὸς δὲν εἶχεν ἐμπι-

στοσύνην εἰς αὐτὰ καὶ δὲν ἔστελλε τὰ τέκνα του πρὸς ἔγγραφὴν. Διαρκῆς ὁμως πίεσις ἤσκειτο, ὅπως ἐκεῖ ὅπου ὑπῆρχεν ἄλλοτε Ἑλληνικὸν σχολεῖον ἰδρυθῆ ἰδίῳ τῶρα Ἐξατάξιον Γυμνάσιον, δι' ὃ καὶ ὁ ἀριθμὸς των σήμερον ἀνέρχεται εἰς 553¹ (ἐξ ὧν 369 δημόσια καὶ 184 ἰδιωτικά), ἐνῶ τὰ Παραρτήματά των, προσεγγίζοντα τὰ 100 ἐξελίσσονται συνεχῶς εἰς πλήρη Γυμνάσια.

Μία συνέπεια τῆς καταστάσεως ταύτης εἶναι ἡ προώθησις πρὸς τὸ Γυμνασιακὸν Ἀπολυτήριον καὶ ἐφήβων μὴ φύσει ἱκανῶν, ἀφοῦ ἡ μὲν μόρφωσις τοῦ Δημοτικοῦ σχολείου δὲν τοὺς εἶναι ἀρκετὴ, ἄλλη δὲ διέξοδος δὲν ὑπάρχει, ἔλειψε δὲ προσέτι ὁ ἔλεγχος τῶν ἱκανοτήτων των, ὅπως συνέβαινε προηγουμένως διὰ τῶν εἰσιτηρίων ἐξετάσεων μετὰ τὴν ἀπόλυσιν ἐκ τοῦ ἐνδιαμέσου σχολείου. Εἰς πολλὰς μικρὰς ἀπομεμακρυσμένας συγκοινωνιακῶς κοινότητας παρακαλοῦνται οἱ μαθηταὶ νὰ συνεχίσουν φοιτῶντες μὲ ἕμμεσον ὑπόσχεσιν ἐπιεικείας, ἐξ ἀνησυχίας μήπως καταργηθῆ τὸ Γυμνάσιον ἐλλείψει μαθητῶν. Πλὴν τῶν ὡς ἄνω λόγων ὑποβιβάζονται συχνὰ λεληθότως αἱ ἀπαιτήσεις τῶν διδασκόντων, διότι ὑπείσχομαι ἡ σκέψις, ὅτι δέον νὰ ὀλοκληρωθῆ ὁ κύκλος μέσης μορφώσεως, ὃ μὴ ἔχων ἐνδιάμεσον τέρμα, ὡς συνέβαινε προηγουμένως. Τοῦτο βεβαιοῦσι τὰ ἀποτελέσματα τῶν εἰσιτηρίων ἐξετάσεων Ἀνωτάτων σχολῶν, ἅτινα διὰ πολλὰ Γυμνάσια ὑποδεικνύουν, ὅτι οἱ ἀπολυθέντες δὲν ἔπρεπε νὰ εἶχον φθάσει μέχρι τῆς τελευταίας τάξεως.

Ἡ κατηγορία τῶν κατὰ συγκατάβασιν ἀπολυτηριούχων Γυμνασίου σχηματίζει συνήθως τὴν γνώμην, ἐπειδὴ ἔχει τὰ τυπικὰ προσόντα, ὅτι εἶναι ἀναξιοπρεπὲς δι' αὐτὴν νὰ τραπῆ εἰς ἄλλα ἐπαγγέλματα, πλὴν τῶν ἐπιστημονικῶν, ὅπως ἔπραττον προηγουμένως οἱ ἀπόφοιτοι τοῦ Ἑλληνικοῦ σχολείου. Οὕτω ταλαιπωροῦν ἑαυτοὺς καὶ τὰς οἰκογενείας των ἐπὶ ἔτη, σχηματίζουν πολλάκις ἀντικοινωνικὴν ψυχολογίαν λόγῳ τῶν ἀποτυχιῶν των, τὰ αἷτια τῶν ὁποίων δὲν τοὺς εἶναι προφανῆ ἐκ τῶν ὡς ἄνω λόγων. Ἡ διέξοδος τῆς σπουδῆς των εἰς ξένας σχολὰς ἀπλῶς παρατείνει τὴν ταλαιπωρίαν των δι' ἐπιδιώξεως ἔργων, δι' ἧ δὲν εἶναι φύσει κεκλημένοι.

Ἀλλὰ καὶ τῶν μαθητῶν, οἱ ὁποῖοι δὲν προώθησαν ἑαυτοὺς πρὸς τὸ ἀπολυτήριον, ἡ μόρφωσις διὰ τῆς μιᾶς μόνον βαθμίδος Μέσης Ἐκπαίδευσεως ὑπῆρξεν ἐλαττωματικὴ, ἀφοῦ, ὡς ἐδηλώθη, ὁ κύκλος τῶν γνώσεων συμπληρῶνεται εἰς 6 τάξεις τοῦ Γυμνασίου. Οἱ τυχὸν ἀποχωροῦντες ἀπὸ ἐνδιαμέσους τάξεις οὐδεμίαν ἀποτετελεσμένην γνῶσιν ἔχουν εἴτε ἱστορικὴν εἴτε φυσικὴν εἴτε τῶν ἄλλων πεδίων, ἀλλὰ μένουσιν μὲ ἀποσπασματα ἀσύνδετα.

1. Στατιστικὴ Ἐπετηρὶς τῆς Ἑλλάδος 1957, σελ. 128 - 132.

Ἡ ἀποχώρησις τῶν μαθητῶν ἐκ τῶν ἐνδιαμέσων τάξεων τῶν Ἑξατάξιων Γυμνασίων ἐμφανίζει τὴν ἐξῆς εἰκόνα εἰς τὰ ἡμερήσια Γυμνάσια :

Σχολικ. ἔτος	Μαθηταὶ τῆς Α' τάξεως	Μαθηταὶ τῆς Β' τάξεως	Μαθηταὶ τῆς Γ' τάξεως	Μαθηταὶ τῆς Δ' τάξεως	Μαθηταὶ τῆς Ε' τάξεως	Μαθηταὶ τῆς Σ' τάξεως
1955 - 56 ¹	38.776	28.718	26.770	25.685	23.397	19.748
1956 - 57 ²	45.216	30.697	24.579	22.788	23.182	19.082

Τὸ ποσοστὸν δηλαδή τῶν ἀποχωρούντων μετὰ τὴν Τρίτην τάξιν φθάνει τὸ 34% διὰ τὸ ἔτος 1955 - 1956 καὶ τὸ 49% διὰ τὸ 1956 - 1957.

Ἡ κατάρτισις τῶν ἀποχωρούντων εἰς ἀπηκριβωμένας γνώσεις θὰ ἦτο διάφορος, ἐὰν εἷς πρῶτος κύκλος γνώσεων συνεπληροῦτο εἰς τὸ ὄριον τοῦτο τῆς μεγάλης ἀποχωρήσεως. Θὰ ἔφευγον μὲ ἄλλα ἐφόδια τόσον γενικά, ὅσον καὶ δι' ἐπαγγελματικὴν ζωὴν.

Δὲν ὑπεβίβασεν ὁμοῦς ἡ μεταρρυθμισις τοῦ 1929 τὴν μορφωτικὴν στάθμην μόνον τῶν μαθητῶν, ἀλλὰ διετάραξεν ἐμμέσως καὶ τὴν μορφωτικὴν ἐξέλιξιν τῶν καθηγητῶν τῆς Μέσης Ἐκπαιδεύσεως. Μέχρι τότε ἕκαστος πτυχιούχος καθηγητικῆς Σχολῆς διορίζετο κατὰ πρῶτον δευτεροβάθμιος καθηγητῆς εἰς Ἑλληνικὸν σχολεῖον, ὅπου ὑπεχρεοῦτο νὰ ὑπηρετήσῃ ἐπὶ μίαν πενταετίαν, συνήθως εἰς κωμόπολιν ἢ μικρὰν πόλιν. Μόνον ἐὰν ἦ εἰς τὴν ὑπηρεσίαν του ταύτην ἐπίδοσις ἐκρίνετο ἐπαρκῆς, προήγετο εἰς πρωτοβάθμιον καθηγητὴν καὶ ἐτοποθετεῖτο εἰς τετρατάξιον Γυμνάσιον. Ἄλλως παρέμενε στάσιμος δευτεροβάθμιος. Ὁ φραγμὸς οὗτος ἠνάγκαζε τοὺς νεαροὺς καθηγητὰς νὰ μοχθοῦν κατὰ τὰ πρῶτα ἔτη τῆς ὑπηρεσίας των, ὅπως ὀλοκληρώσουν τὴν ἐπιστημονικὴν των κατάρτισιν, διαμορφώσουν ἐκπαιδευτικὴν προσωπικότητα καὶ ἐτοιμασθοῦν διὰ διδασκαλίαν εἰς ἀνωτέρας Γυμνασιακὰς τάξεις. Ἡ προαγωγή εἰς καθηγητὴν Γυμνασίου δὲν ἦτο μόνον οἰκονομικὴ, ἀλλὰ καὶ ἠθικὴ, διότι ἀνεγνωρίζετο οὕτως ὁ νέος ἐκπαιδευτικὸς ὡς ἐπιτυχὸν εἰς τὴν πρώτην βαθμίδα τοῦ σταδίου του.

Ἡ κατάργησις τοῦ Ἑλληνικοῦ σχολείου ἠκολουθήθη καὶ ἀπὸ κοινωνικὰς συνεπειάς. Ἐλαυσαν νὰ προσφέρωνται ἱκανοὶ ὑποψήφιοι διὰ πολλὰ μέσα ἐπαγγέλματα κατωτέρων ὑπαλλήλων, φωτισμένων τεχνιτῶν καὶ ἄλλων λειτουργημάτων, ἀναγκαίων διὰ τὴν ζωὴν μικρῶν περιοχῶν.

Μία ἄλλη ἔλλειψις τῆς μεταρρυθμίσεως τοῦ 1929 ἦτο ἡ ἀδιαφορία δι' ἴδρυσιν Ἐπαγγελματικῶν καὶ Τεχνικῶν σχολῶν, τόσον κατωτέρων ὅσον καὶ μέσων, ἵνα παρέχωνται ἀφ' ἑνὸς καὶ ἄλλοι διέξοδοι εἰς τοὺς ἔχοντας πρα-

1. Στατιστικὴ Ἐπετηρὶς τῆς Ἑλλάδος 1956, σελ. 84.

2. Στατιστικὴ Ἐπετηρὶς τῆς Ἑλλάδος 1957, σελ. 128.

κτικὰ ἐνδιαφέροντα ἐφήβους, ἀλλὰ καὶ παρασκευάζονται στελέχη διὰ τὰς νέας τεχνικὰς ἀπαιτήσεις.

Πάντα τὰ ἀνωτέρω πιέζουν σήμερον δι' ἀλλαγὴν, περὶ τῆς ἀνάγκης τῆς ὁποίας ὑπάρχει ὁμοφωνία, ἀλλὰ καὶ ἀσυμφωνία ὡς πρὸς τὸν τύπον τῆς νέας σχολικῆς ὀργανώσεως. Σχέδια προτείνονται πλείονα. Πολλὰ ἐκ τούτων προέρχονται ἐκ μέρους προσώπων οὐδόλως γνωριζόντων τὴν ἐκπαίδευσιν, διότι οὐδέποτε εἰργάσθησαν ἐν αὐτῇ, παρασυρομένων δὲ μόνον ἐκ τῆς μανίας τοῦ νεωτερισμοῦ. Ἄλλα πάλιν συνετάχθησαν κατὰ πρότυπα ξένων χωρῶν ἐχουσῶν ὄρους ζωῆς ὅλως διαφόρους τῶν τῆς ἑλληνικῆς. Ἡ ἀβασάνιστος παραδοχὴ των εἶναι δυνατὸν νὰ προκαλέσῃ σύγχυσιν ἔτι μεγαλυτέραν τῆς ἐκ τῆς ἐπιβολῆς τῆς μεταρρυθμίσεως τοῦ 1929 προκληθείσης¹.

IV. Η ΠΡΟΤΕΙΝΟΜΕΝΗ ΟΡΓΑΝΩΣΙΣ ΤΗΣ ΠΑΙΔΕΙΑΣ

Αἱ ἐκτεθεῖσαι προϋποθέσεις ὑποδεικνύουν, ὅτι ὁ ἐκπαιδευτικὸς χάρτης τῆς Ἑλλάδος, ἀνασυντασσόμενος, δεόν νὰ περιλάβῃ αὐξήσιν τῆς παρεχομένης εἰς τὸν λαὸν παιδείας, ἵνα δύναται νὰ κατανοῇ τὰς νέας σχέσεις ἐπαγγελματικῆς καὶ πολιτειακῆς ζωῆς, αὐξήσιν τῆς διαορκείας τῆς Μέσης Ἐκπαίδευσως, ἵνα ἐτοιμάζωνται πληρέστερον τὰ ἀνώτερα κοινωνικὰ στελέχη, ἐπέκτασιν τῶν παρεχόντων γενικὴν φυσικομαθηματικὴν μόρφωσιν Λυκείων, διαμόρφωσιν συστηματικῆς Ἐπαγγελματικῆς Ἐκπαίδευσως, καθιέρωσιν θεσμοῦ μεριμνῶντος ὑπευθύνως διὰ παροχὴν εὐκαιριῶν συνεχοῦς μορφώσεως τῶν ἐνηλίκων πολιτῶν. Συνολικὴν εἰκόνα τῆς ὅλης διαρθρώσεως τῶν στοιχείων τούτων παρέχομεν εἰς τὸ ἐν τέλει τοῦ ἄρθρου παρατιθέμενον σχῆμα 5,

1. Ἐκ τοῦ πλήθους τῶν δημοσιευμάτων περὶ ἀναδιοργάνωσεως τῆς Παιδείας σημειοῦμεν τὰ ἑξῆς:

Ἐξαρχοπούλου Ν., Ἡ ὀργάνωσις τῆς Παιδείας (Ἀνάτυπον ἐκ τῆς Ἐπετηρίδος τῆς Φιλοσοφικῆς Σχολῆς Ἀθηνῶν), Ἀθῆναι 1954.

Φιλοσοφικὴ Σχολὴ Ἀθηνῶν, Ὑπόμνημα περὶ τῆς Παιδείας, Ἐπιστημονικὴ Ἐπετηρὶς τῆς Φιλοσοφικῆς Σχολῆς 1957 - 1958, σελ. 578 - 584.

Καλλία Κ., Τὸ ἐκπαιδευτικὸν πρόβλημα, Ἀθῆναι 1957.

Ἐπιτροπὴ Παιδείας, Πορίσματα, Ἀθῆναι 1958.

Γεωργούλη Κ., Ὀμιλία περὶ τῶν πορισμάτων τῆς περὶ Παιδείας Ἐπιτροπῆς, Ἀθῆναι 1958.

Σκουτεροπούλου Ἰ., Ἐλεγχος τῶν πορισμάτων τῆς Ἐπιτροπῆς Παιδείας, Ἀθῆναι 1958.

— Ἡ σχολικὴ ὀργάνωσις, Ἀθῆναι 1958.

Ἐταιρεία Ἑλλήνων Φιλολόγων, Τὸ πρόβλημα τῆς Παιδείας, Ἀθῆναι 1958.

Θεολογικὴ Σχολή, Περὶ Παιδείας, Ἀθῆναι 1958.

Ἀνωτέρα Σχολὴ Βιομηχανικῶν Σπουδῶν, Ἐπὶ τῶν πορισμάτων τῆς Ἐπιτροπῆς Παιδείας, Ἀθῆναι 1958.

εἰς τὰς σελίδας 192γ - 192δ. Ἀναλυτικώτερον διὰ τὰ καθ' ἕκαστον ὑποδεικνύομεν τὰ ἑξῆς.

1. Ἀρχαὶ εὐγονίας καὶ προσχολικῆ ἀγωγῆς.

Τὸ θέμα περὶ τοῦ χρόνου ἐνάρξεως τῆς φροντίδος δι' ἀγωγὴν τῶν νέων πολιτῶν ἐπανατίθεται σήμερον ἐκεῖ, ὅπου τὸ εἶχε τοποθετήσῃ ὁ Λυκοῦργος, ὅστις, κατὰ τὸν Πλούταρχον, « πόρρωθεν ἀρχόμενος εὐθύς ἐπεσκόπει τὰ περὶ τοὺς γάμους καὶ τὰς γεννήσεις »¹.

Ὁρισμέναι ἀρχαὶ εὐγονίας καὶ διακριβώσεις, ἰδίᾳ περὶ παθολογικῆς κληρονομικότητος, θὰ ἔδει νὰ διαδοθῶν εὐρέως παρ' ὑπευθύνων ὀργανισμῶν εἰς τὰς λαϊκὰς μάζας, ὥστε νὰ προλαμβάνωνται τεκνοποιήσεις προσώπων ἐπιβεβαουμένων εἴτε ἐκ κληρονομικότητος εἴτε ἐξ ἐπικτήτων βλαβῶν.

Σημειοῦμεν κατόπιν τὴν φροντίδα διὰ τῶν *Παιδικῶν σταθμῶν*. Οὗτοι δύνανται πράγματι νὰ παρέχουν βοήθειαν εἰς γονεῖς λαϊκῶν τάξεων, ὅχι μόνον ὁσάκις ἡ μήτηρ ἐργάζεται, ἵνα ἀφίγη τὸ τέκνον τῆς ὑπὸ παρακολούθησιν καὶ διατροφῆν ὑγιεινὴν ἔναντι ἐλαχίστης δαπάνης, ἀλλ' ἀκόμη καὶ εἰς μὴ ἐργαζομένας μητέρας. Ἡ παροχὴ συμβουλῶν διὰ τὴν ὑγιεινὴν ἀνάπτυξιν καὶ μεταχείρισιν παιδῶν θὰ εἶναι πολύτιμος. Διὰ τῶν σταθμῶν τούτων θὰ ἠδύναντο νὰ διαδίδωνται καὶ αἱ περὶ παθολογικῆς κληρονομικότητος καὶ εὐγονίας γνώσεις εἰς τὰ νεαρὰ λαϊκὰ ζεύγη, ἀλλὰ καὶ ἄλλαι συμβουλαὶ ἀποβλέπουσαι εἰς τὴν στερέωσιν τοῦ οἰκογενειακοῦ θεσμοῦ, ἐκ τοῦ ὁποίου θὰ ἐξαρτᾶται θεμελιακῶς ἡ ψυχικὴ εὐρωστία τῶν νέων πολιτῶν.

Ἡ προσχολικὴ φροντίς δέον νὰ συνεχίζεται διὰ τῶν *Νηπιαγωγείων*, ἡ διάδοσις τοῦ θεσμοῦ τῶν ὁποίων εἶναι κοινὸν αἶτημα πλέον. Μιὰ διαφοροποίησις ὡς πρὸς τὴν ὀργάνωσίν των πρέπει νὰ ὑπάρξῃ διὰ τὴν ὑπαιθρον, ὅχι ὡς πρὸς τὸ πρόγραμμα ἢ τὰς διδασκούσας, ἀλλὰ ὅπως συνενώνωνται μὲ δημοτικὰ σχολεῖα, ἰδίᾳ μονοτάξια, ἵνα οὕτω ἐλαττωθῇ ὁ ἀριθμὸς τῶν τελευταίων διὰ τοῦ συνδυασμοῦ τούτου. Διὰ τὰς μεγαλουπόλεις ἢ ἴδρυσιν *Νηπιαγωγείων* δέον νὰ ἀποβλέψῃ κατὰ πρῶτον λόγον εἰς τὴν ἐξασφάλισιν καταλλήλου οἰκῆματος, διότι ἄλλως θὰ ἀποτύχη ὁ θεσμός.

2. Στοιχειώδης Ἐκπαίδευσις.

Αὕτη εἶναι ἀνάγκη νὰ αὐξηθῇ κατὰ ἓν ἔτος, γινομένη ἐπταετής, ἀφ' ἑνὸς μὲν ἵνα καλυφθῇ τὸ κενὸν τὸ μεταξὺ ἀποφοιτήσεως ἐκ τοῦ Δημοτικοῦ σχολείου καὶ τῆς εἰσόδου εἰς ἐπάγγελμα, ἀφ' ἑτέρου δὲ ἵνα δύνανται νὰ οἰκιοῦνται τὰ τέκνα τοῦ λαοῦ περισσοτέρας γνώσεις καὶ ἀσκοῦνται ἐπαρκῶς, εἰς τὴν κατανόησιν συνθετωτέρων ζητημάτων τεθειμένων ἔπειτα ἀπὸ τὴν ἀνάπτυξιν πὺρ ἔλαβε τόσον ἡ πολιτειακὴ ζωὴ, ὅσον καὶ ἡ ἄσκησις τῶν ἐπαγγελματιῶν.

1. Π λ ο υ τ ά ρ χ ο υ, Λυκοῦργος XIV.

Τὸ ἑπταετὲς τοῦτο διάστημα φοιτήσεως θὰ ἔδει νὰ διακριθῇ εἰς 1^{ην} βασικὴν βαθμίδα, πενταετοῦς διαρκείας μὲ τὰς γενικωτάτας γνώσεις καὶ εἰς 2^{αν} συμπληρωματικὴν βαθμίδα, διετη, δυναμένην νὰ ἔχη κατὰ τόπους διαφοροποίησιν περιεχομένου μαθημάτων, ἀναλόγως τῶν τοπικῶν συνθηκῶν, ὥστε νὰ μυοῦνται οἱ μαθηταὶ εἰς τὰς δυνατότητας ἐντάξεως εἰς ἔργα, ἀναλόγως τῶν ὄρων ζωῆς τῆς περιοχῆς. Ἡ συμπληρωματικὴ αὕτη διετὴς βαθμὶς δέον προσέτι νὰ παρέχη εἰς τὰ τέκνα τοῦ λαοῦ καὶ τῶν πλέον μικρῶν οἰκισμῶν τῆς ὑπαίθρου πλὴν τῆς ηὔξημένης γνώσεως καὶ τὰς δυνατότητας, εἶναι προικισμένα ἀπὸ ἔμφυτον ἰκανότητα καὶ εὐφυΐαν, νὰ προσέρχωνται εἰς τὸ Τριτάξιον Μέσον σχολεῖον καὶ ὑφίστανται μετὰ τὴν Γ' ἢ Ζ' τάξιν τοῦ Δημοτικοῦ σχολείου κατατακτῆριον ἔξετασιν, εἴτε διὰ τὴν Δευτέραν τάξιν εἴτε διὰ τὴν Τρίτην, ὡς συνέβαινε καὶ πρὸ τοῦ 1929 μὲ τοὺς ἀποφοίτους τῆς Ε' καὶ Γ' τάξεως τῶν Πλήρων Δημοτικῶν σχολείων.

3. Μέση Γενικὴ Ἐκπαίδευσις.

Αὕτη θὰ εἶναι ἑπταετοῦς διαρκείας, χωριζομένη εἰς δύο βαθμίδας.

Ἡ πρώτη βαθμὶς, τὸ Τριτάξιον Μέσον σχολεῖον, θὰ ἀντιστοιχῇ πρὸς τὸ παλαιὸν Ἑλληνικὸν σχολεῖον. Εἰς τὴν πρώτην τάξιν του θὰ εἰσάγωνται ἀπόφοιτοι τῆς Ε' τάξεως τοῦ ἑπταεταξίου Δημοτικοῦ σχολείου κατόπιν εἰσιτηρίων ἔξετάσεων. Τοῦτο θὰ ἀποτελῇ τελείως αὐτόνομον σχολεῖον, μὲ ἴδιον οἶκημα, ἰδίαν διεύθυνσιν καὶ ἄρτιον κύκλον μαθημάτων, παρέχοντα εὐρυτέραν γενικὴν μόρφωσιν. Ἡ διδασκαλία, θὰ γίνεται παρ' ἐπιστημόνων καθηγητῶν ἐπὶ σκοπῶ ἵνα οἱ ἀποφοιτῶντες ἔχωσιν ηὔξημένην γενικὴν κατάρτισιν, χρήσιμον τόσον διὰ πλείονα ἐπαγγέλματα, ὅσον καὶ δι' εἴσοδον κατόπιν εἰσιτηρίων ἔξετάσεων εἰς τὰς Μέσας σχολὰς δευτέρας βαθμίδος, ὅπως εἶναι τὸ Γυμνάσιον καὶ αἱ Μέσαι Ἐπαγγελματικαὶ σχολαί.

Ἡ ἀντίληψις ὅτι τὸ Μέσον σχολεῖον ἐτοιμάζει κυρίως διὰ τὸ Γυμνάσιον εἶναι μονομερῆς, δι' ὃ καὶ πρέπει νὰ ἀποκρουσθῶσι αἱ ὀνομασίαι Προγυμνάσιον ἢ Ἡμιγυμνάσιον ἢ Κατώτερον Γυμνάσιον, αἱ ἐξαφανίζουσαι τὴν αὐτοτέλειαν τοῦ Μέσου σχολείου καὶ τοὺς ἰδίους σκοπούς του.

Ἡ δευτέρα βαθμὶς Μέσης ἐκπαιδεύσεως, τὸ Γυμνάσιον, τετραετοῦς διαρκείας, δέον νὰ ἀποβλέπη εἰς τὸ νὰ παράσχῃ γενικὴν μόρφωσιν ἠθικὴν καὶ πνευματικὴν, εἰς ἐκείνους, οἱ ὅποιοι, εἰς τὸ Μέσον σχολεῖον διεπίστωσαν, ὅτι ἔχουν ἐνδιαφέρον διὰ θεωρητικὰς σπουδὰς, ἔμφυτον ἰκανότητα πρὸς τοῦτο, ἀπέκτησαν δὲ τὴν προαπαιτουμένην κατάρτισιν, ἐλεγχομένην κατὰ τὰς εἰσιτηρίους ἔξετάσεις. Τὸ Γυμνάσιον δέον νὰ λειτουργῇ εἰς ἴδιον οἶκημα, ἀνεξάρτητον τοῦ Μέσου σχολείου, μὲ ἰδίαν διεύθυνσιν καὶ ἴδιον προσωπικόν, ἐπιλεγόμενον κατόπιν δοκιμασίας τῶν προσόντων του κατὰ τὴν ἐν τῷ Μέσῳ σχολείῳ ὑπηρεσίαν του. Τὸ Γυμνάσιον δέον νὰ ἀποτελῇ τὸν κορμὸν τῆς ἐθνικῆς παιδείας, διότι οἱ ἐξ αὐτοῦ ἀποφοιτῶντες, εἴτε ὡς ἐπαγγελμα-

ταί, εἴτε ὡς ὑπάλληλοι, εἴτε ὡς σπουδασταὶ ἀνωτάτων σχολῶν, θὰ ἔχουν ἐπιλεγῆ καὶ ἐτοιμασθῆ ἐνδελεχῶς διὰ τῆς παρασχεθείσης ἐν αὐτῷ γενικῆς ἀνθρωπιστικῆς παιδείας, φιλολογικοῖστορικῆς ἀφ' ἐνὸς καὶ φυσικομαθηματικῆς ἀφ' ἑτέρου.

Διαφοροποίησις τοῦ Γυμνασίου ἐνδείκνυται ἢ δοκιμασθεῖσα ἤδη, τοῦ Κλασσικοῦ Γυμνασίου καὶ τοῦ Πρακτικοῦ Λυκείου. Μίαν τρίτην διαφοροποίησιν δέον νὰ ἀποτελέσῃ ἡ βασικὴ ἀναδιοργάνωσις τῶν Γυμνασίων Θηλέων. Ταῦτα δέον νὰ διαφέρωσιν ἀπὸ τὰ τῶν ἀρρένων, λόγῳ τοῦ διαφόρου βιολογικοῦ καὶ κοινωνικοῦ ρόλου τῆς γυναικός. Ἐπιβάλλεται εἰσαγωγή μαθημάτων, ὡς ἡ Βρεφοκομία καὶ Διαιτητικὴ, ἡ Ὑγιεινὴ καὶ αἱ πρῶται βοήθειαι, ἡ Χημεία τῶν τροφίμων, ἡ Ψυχολογία τῆς γυναικός ὡς κόρης, ὡς νύμφης, ὡς μητρὸς καὶ ὡς πενθερᾶς, ὁ Προσανατολισμὸς εἰς τὰ γυναικεῖα ἐπαγγέλματα καὶ κλάδους γυναικείας δράσεως.

4. Ἐπαγγελματικὴ Ἐκπαίδευσις.

Τὸ Ὑπουργεῖον τῆς Παιδείας παραλλήλως πρὸς τὰς δύο ἄλλας Διευθύνσεις Στοιχειώδους καὶ Μέσης Ἐκπαιδεύσεως δέον νὰ ιδρύσῃ καὶ τοιαύτην Ἐπαγγελματικῆς Ἐκπαιδεύσεως, ὡς καὶ Ἐκπαιδευτικὸν Συμβούλιον Ἐπαγγελματικῆς Ἐκπαιδεύσεως, εἰς τὸ ὁποῖον θὰ συμμετέχουν ὄχι μόνον πρόσωπα ἔχοντα εἰδικὰς σπουδὰς, ἀλλὰ καὶ ἀντιπρόσωποι τοῦ Πολυτεχνείου, τῆς Ἀνωτάτης Γεωπονικῆς, τοῦ Πανεπιστημίου, ὡς καὶ τῶν Οἰκονομικῶν Ὀργανισμῶν τῆς χώρας. Τὸ Συμβούλιον τοῦτο, ἔχον ὑπ' ὄψιν τὴν πορείαν τῆς ἑλληνικῆς οἰκονομίας, τὴν διαφοροποίησίν της, τὰς παρούσας ἀλλὰ καὶ μελλούσας ἀνάγκας της εἰς μορφωμένα στελέχη, θὰ καθορίζῃ τοὺς τύπους Ἐπαγγελματικῶν Σχολῶν, τὰς περιοχὰς ἐγκαταστάσεώς των, τὸ πρόγραμμα μαθημάτων, τὸν ἐφοδιασμὸν των διὰ τεχνικῶν μέσων καὶ τὴν πλαισίωσίν των δ' εἰδικῶς ἐτοιμαζομένων ἐπιστημονικῶν στελεχῶν.

Αἱ Ἐπαγγελματικαὶ Σχολαὶ συστηματικῆς φοιτήσεως δέον νὰ διακρίνονται ἀπὸ τὰς σχολὰς παροχῆς ἐπαγγελματικῶν γνώσεων διὰ συντόμου μαθητείας, ἢ διδασκαλίας εἰς βραδυνὰς ὥρας παραλλήλως πρὸς τὸ ἐπάγγελμα, ἢ διὰ μεταβατικῶν σχολῶν βραχείας διαρκείας. Ἡ προσέλκυσις εἰς αὐτὰς ἱκανῶν ἐφήβων θὰ ἐπιτευχθῆ μόνον, ἐὰν ὑψωθῆ ἡ στάθμη τῆς παρεχομένης μορφώσεως. Οἱ τρόφιμοί των δέον νὰ ἐτοιμάζονται, ἵνα ἐργασθοῦν ὄχι μόνον ὡς εἰδικευμένοι τεχνῖται, ἀλλὰ καὶ νὰ φθάνουν, οἱ δυναμικοὶ ἐξ αὐτῶν, εἰς ἐποπτεύουσαν θέσιν, νὰ δύνανται νὰ ιδρῶσιν ἰδίας ἐπιχειρήσεις, ἀκόμη δὲ οἱ ἰδιοφυεῖς ἐξ αὐτῶν νὰ ἔχουν τὸ δικαίωμα νὰ εἰσέρχονται κατόπιν ἐξετάσεων εἰς τὰς Ἀνωτάτας Τεχνικὰς καὶ Ἐπαγγελματικὰς Σχολὰς τῆς εἰδικότητός των.

Τὸ πρόγραμμα μαθημάτων δέον νὰ περιλαμβάνῃ τρεῖς κλάδους ἐκπαιδεύσεώς των.

1) *Γενικά μαθήματα* : Ἠθικὴν καὶ Κοινωνικὴν ἀγωγὴν, Κοινωνικὴν Οἰκονομικὴν, Μαθηματικὰ καὶ Φυσικὰ, Γλωσσικὰ μαθήματα, Ψυχολογίαν τοῦ προσώπου καὶ τοῦ ἐπαγγέλματος, Ὑγιεινὴν τοῦ προσώπου καὶ τοῦ ἐπαγγέλματος.

2) *Εἰδικὰ μαθήματα* : Ταῦτα θὰ ὀρίζονται ἐπὶ τῇ βάσει τῶν δεδομένων τόσον τῆς συγχρόνου τεχνικῆς, ὅσον καὶ τῆς Ἑλληνικῆς οἰκονομικῆς ζωῆς δι' ὁμάδας ἐπαγγελματικῶν ἀσχολιῶν, ὥστε αἱ δυνατότητες ἐντάξεως τῶν ἀποφοίτων νὰ εἶναι πλείονες.

3) *Πρακτικὴ ἀσκησις* : Αὕτη πρέπει νὰ εἶναι πλήρης καθ' ὅλα τὰ ἔτη μὲ καθωρισμένας ὥρας τόσον εἰς τὸ ἐβδομαδιαῖον πρόγραμμα, ὅσον καὶ δι' ἔργα ἐκτεινόμενα εἰς εὐρύτερον χρονικὸν διάστημα, ὥστε οἱ σπουδάζοντες νὰ διαμορφώνουν συνείδησιν περὶ προγραμματισμένων ἔργων.

Τὸ προσωπικὸν τῶν Ἑπαγγελματικῶν Σχολῶν δεόν νὰ ἀνήκῃ ὀργανικῶς εἰς αὐτάς, ὥστε νὰ σχηματίζεται μόνιμος σύλλογος διδασκόντων, φορεὺς τοῦ πνεύματος τῆς Σχολῆς οὐχὶ δὲ στελέχη διδάσκοντα ὀλίγας ὥρας καὶ ἀνήκοντα εἰς ἄλλας σχολάς.

Αἱ Ἑπαγγελματικαὶ Σχολαὶ θὰ διακρίνονται εἰς κατωτέρας καὶ μέσας. Αἱ Κατώτεραι θὰ ἐπιλέγουν τοὺς μαθητὰς των ἐξ ἀποφοίτων τοῦ Δημοτικοῦ σχολείου. Αἱ Μέσαι Ἑπαγγελματικαὶ Σχολαὶ θὰ δέχονται κατόπιν εἰσιτηρίων ἐξετάσεων ἀποφοίτους τοῦ Τριετοῦς Μέσου σχολείου, ἀλλὰ καὶ ἀποφοίτους Κατωτέρων Ἑπαγγελματικῶν Σχολῶν, ἐμφανιζόντων ἰδιοφυΐαν, ἐλεγχθεῖσαν διὰ τῆς εἰσιτηρίου ἐξετάσεως.

Ἡ διάκρισις Μέσης Γενικῆς Ἐκπαιδεύσεως καὶ Ἑπαγγελματικῆς Ἐκπαιδεύσεως πρέπει νὰ εἶναι πλήρης. Ἐγκατάμιξις ὀλίγων οἰκονομικῶν ἢ ἐπαγγελματικῶν μαθημάτων εἰς τὸ πρόγραμμα τῶν σημερινῶν Γυμνασίων δὲν εἶναι λύσις τοῦ θέματος τῆς ἐπαγγελματικῆς ἐκπαιδεύσεως, ἀλλ' ἀποτελεῖ νόθευσιν τόσον τοῦ σκοποῦ τοῦ Γυμνασίου ὅσον καὶ τῆς Ἑπαγγελματικῆς Παιδείας, ἀπαιτούσης ἐπαρκῆ διδασκαλίαν τῆς προβαλλομένης εἰδικότητος, οὐχὶ δὲ τὴν παρεχομένην ὡς συνήθως ὑπὸ προσώπων ἀποτυχόντων ὡς εἰδικῶν ἐπαγγελματιῶν.

5. Ἡ μόρφωσις τῶν ἐνηλίκων διὰ Μορφωτικῶν Κέντρων.

Ἡ φροντις περὶ παιδείας σήμερον δὲν περιλαμβάνει μόνον τὴν παιδικὴν καὶ ἐφηβικὴν ἡλικίαν, ἀλλ' ἐκτείνεται εἰς τὴν ὅλην διάρκειαν ζωῆς, διὰ τὴν ὁποίαν ἡ Σολῶνειος ρῆσις ἐπηληθεύθη, ἐφαρμοσθεῖσα καὶ τυπικῶς.

Δὲν εἶναι μόνον ἡ κατηγορία τῶν ἀφιερουμένων εἰς ἐπιστημονικὰς σπουδὰς, ἥτις συνεχῶς μελετᾷ καὶ ἐρευνᾷ. Ἡ παροχὴ πνευματικῆς τροφῆς διὰ πᾶσαν ἡλικίαν ἀπέβη καθολικὴ ἀνάγκη. Ἐντεῦθεν ἐγεννήθη ὁ παιδευτικὸς θεσμὸς τῆς μορφώσεως τῶν ἐνηλίκων (adult education). Οὗτος ἤρχισε κατὰ πρῶτον ὑπὸ τὴν μορφήν τοῦ Λαϊκοῦ Πανεπιστημίου εἰς τὰς Σκανδι-

ναυϊκὰς χώρας, ἔπειτα ὅμως διεμορφώθη ἐπὶ θετικωτέρας βάσεως. Τὸ Λαϊκὸν Πανεπιστήμιον ἀρχίζει μὲ γνώσεις ὑψηλῆς στάθμης. Μία συνεχῆς πραγματικότης ὅμως εἶναι τὸ δεδομένον, ὅτι ἐν ποσοστὸν πολιτῶν παραμένει μὲ ἠλαττωμένην μόρφωσιν λόγῳ ἀτομικῶν δυσχερειῶν ζωῆς κατὰ τὴν παιδικὴν ἡλικίαν. Ἐπειτα ἡ συνεχῆς ἐξέλιξις τῆς ἐπιστημονικῆς, τῆς κοινωνικῆς καὶ τῆς ἐπαγγελματικῆς ζωῆς ὑποχρεώνει πάντας νὰ ζητοῦν μέσα κατατοπισμοῦ εἰς τὰς νέας ἐξελίξεις. Ἡ αὔξησις προσέτι τοῦ ἐλευθέρου χρόνου τῶν προσώπων ἔνεκα τῆς προϊούσης ἠλαττώσεως τῶν ὥρῶν ἐργασίας καὶ ἡ πρόϊμος ἔξοδος ἐκ τοῦ ἐπαγγέλματος μετὰ τὴν γενίκευσιν τῶν Κοινωνικῶν Ἀσφαλίσεων ὀδηγεῖ εἰς τὴν καθολίκευσιν τῆς ζητήσεως ἀλλὰ καὶ προσφορᾶς πνευματικῆς τροφῆς. Αὕτη δὲν ἀφίνεται πλέον νὰ παρέχεται ὡς ἐμπορικὴ ἐπιχειρήσις, εἴτε ὡς ἐπίδρασις ὀργανώσεων μὲ ἰδίους σκοπούς.

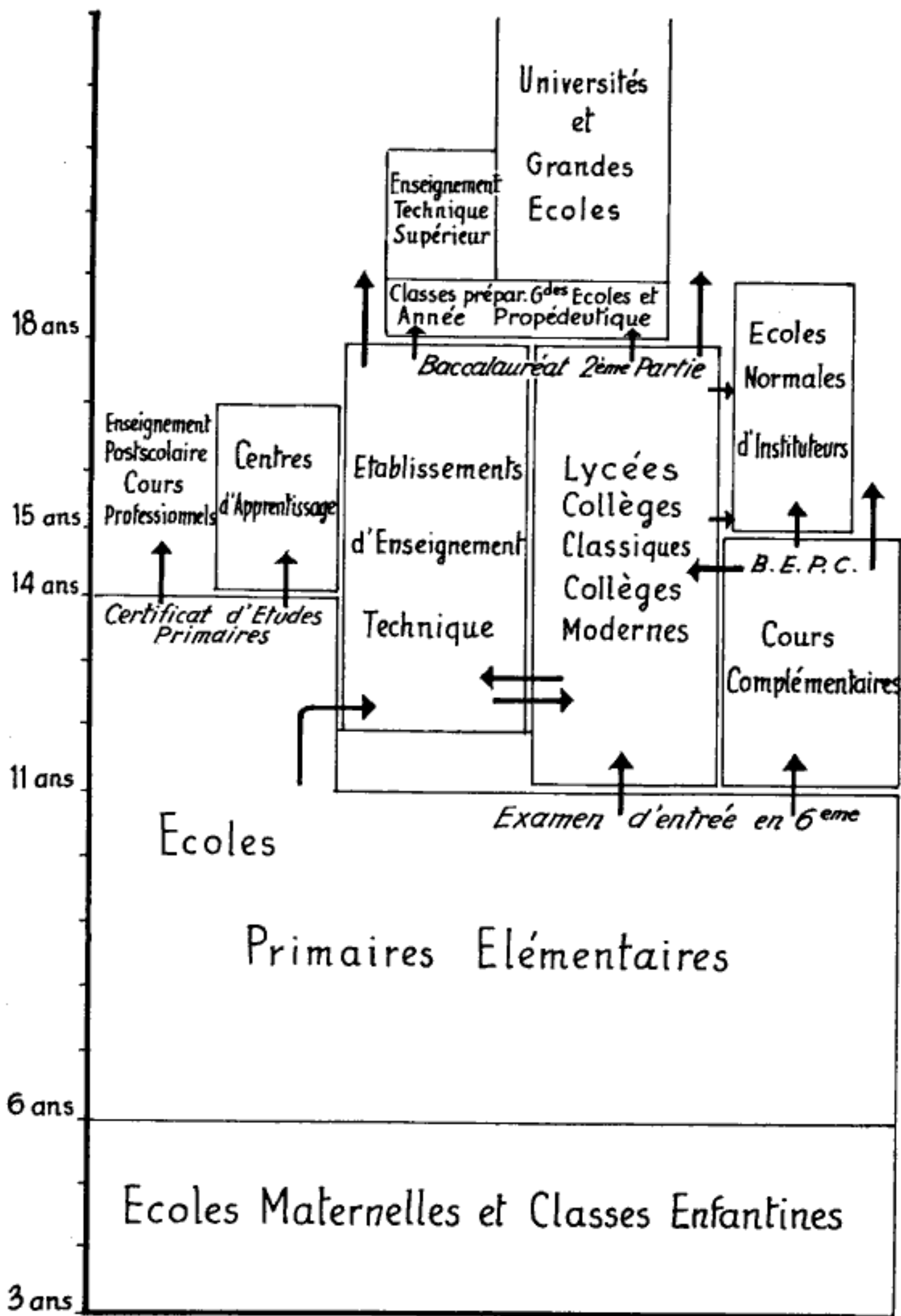
Τὸ θέαμα καὶ τὸ βιβλίον ἐμπορικῶς προσφερόμενα κολακεύουν συχνὰ χαμηλοτέρας ῥοπᾶς καὶ δὲν συμβάλλουν πάντοτε εἰς τὴν ἀνύψωσιν τῶν μαζῶν. Ἐπειδὴ ἡ δύναμις τῶν δύο τούτων μέσων εἶναι μεγίστη, ἐπιχειρεῖται ὑπὸ τῶν συγχρόνων κρατῶν ἢ δι' ὑπευθύνου θεσμοῦ ὄχι μόνον παρακολούθησις τῆς κυκλοφορίας των¹, ἀλλὰ καὶ διάδοσις τῶν καταλλήλων εἰς τὸν λαόν, ὁμοῦ μὲ ἄλλα μέσα μορφώσεως συμπληρωματικῆς. Ἡ ἀνάγκη αὕτη εἶναι ἐπιτακτικωτέρα εἰς τὰς μικρὰς πολιτείας. Ἐπ' αὐτῶν αἱ μεγάλαι κατευθύνουν τὰς ἀντιμαχομένας ἐπιρροὰς των, καλυπτομένας ὑπὸ τὸν πέπλον τῆς κατ' ἀμοιβαίότητα ἐλευθέρου κυκλοφορίας τῶν ἰδεῶν.

Ἀκριβῶς ἡ συνεχῆς προβολὴ τῆς ἑλληνικῆς ἀντιλήψεως περὶ ζωῆς, θρησκευτικῆς, οἰκογενειακῆς, πολιτικῆς, οἰκονομικῆς, ἐθνικῆς, εἰς τὰς εὐρείας μάζας τῶν ἐνηλίκων δέον νὰ παρέχεται ὁμοῦ μετὰ τῶν ἄλλων ἐπιμορφωτικῶν στοιχείων. Κέντρα Μορφωτικὰ μὲ Βιβλιοθήκην καὶ Ἀναγνωστήριον, μὲ Αἴθουσαν διαλέξεων συναυλιῶν, ἑορτῶν, προβολῶν μορφωτικοῦ κινηματογράφου, μὲ Κύκλους σπουδῶν γνώσεων συμπληρωματικῶν, γλωσσῶν κλπ ἐπιτελοῦσιν ἔργον παιδευτικὸν κοινῆς ἀνάγκης.

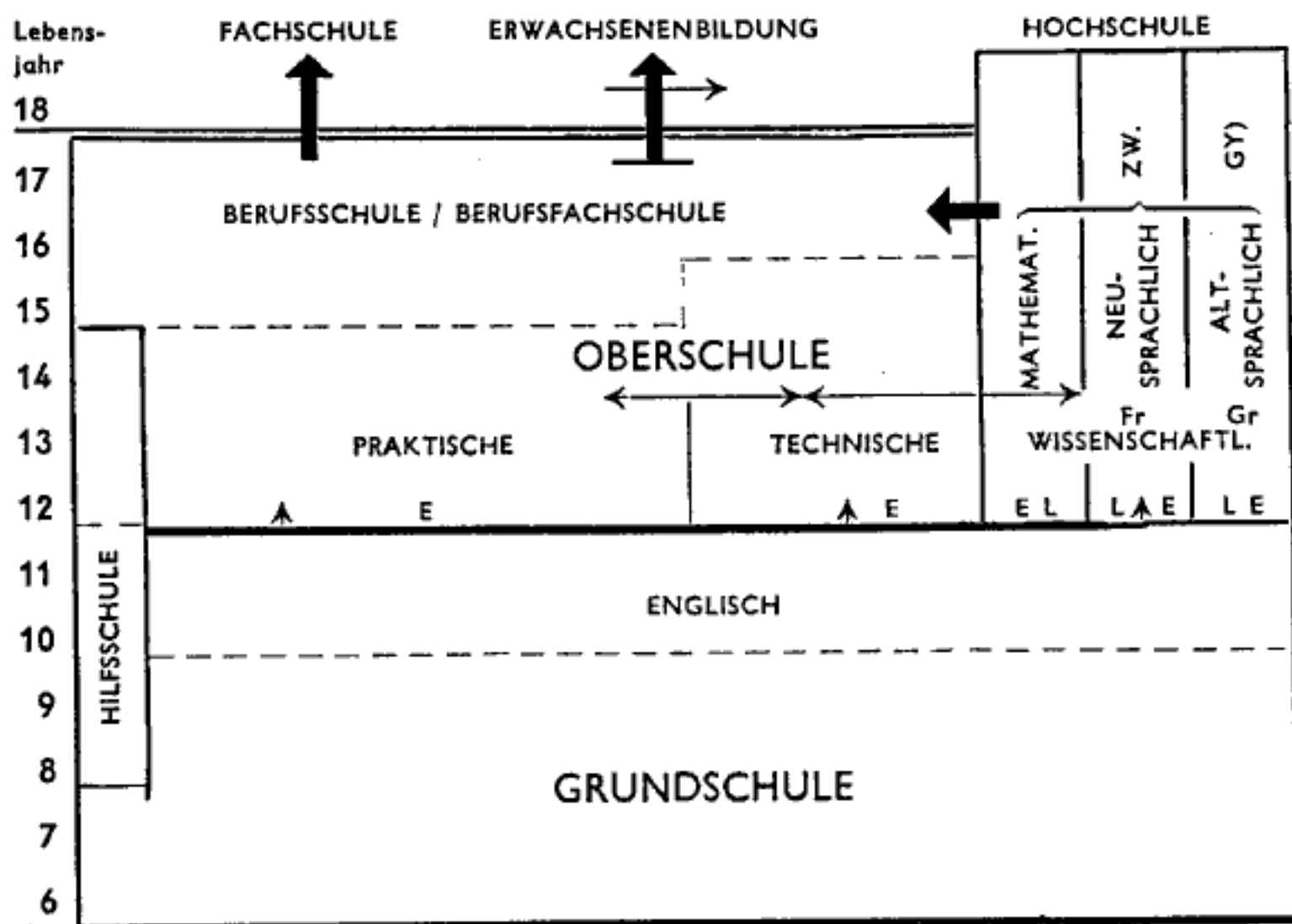
Τὸ ἔργον τοῦτο ἀσκεῖται βεβαίως καὶ δι' ἰδιωτικῶν πρωτοβουλιῶν καὶ Συλλόγων, ἀλλὰ τοῦτο συμβαίνει σποραδικῶς. Ἡ ἀνάγκη τῆς συστηματοποιήσεώς του, τῆς συσσωματώσεως τῶν διαχύτων σχετικῶν δυνάμεων, τῆς μονίμου ἀσκήσεώς του ἐπιβάλλει τὴν παρ' εἰδικῶν παιδευτικῶν στελεχῶν ἀνάληψίν του.

Ἡ ἀναδιάρθρωσις τῆς Παιδείας δέον, κατὰ τὰ ὡς ἄνω, νὰ προέρχεται ἀπὸ ἐνιαίαν θεώρησιν τοῦ ὅλου λειτουργήματός της, ἵνα αἱ διδόμεναι λύσεις ἔρχονται ὡς ἀπάντησις εἰς τὰ αἰτήματα τῶν συγκεκριμένων πνευματικῶν ἀναγκῶν τοῦ ἔθνους.

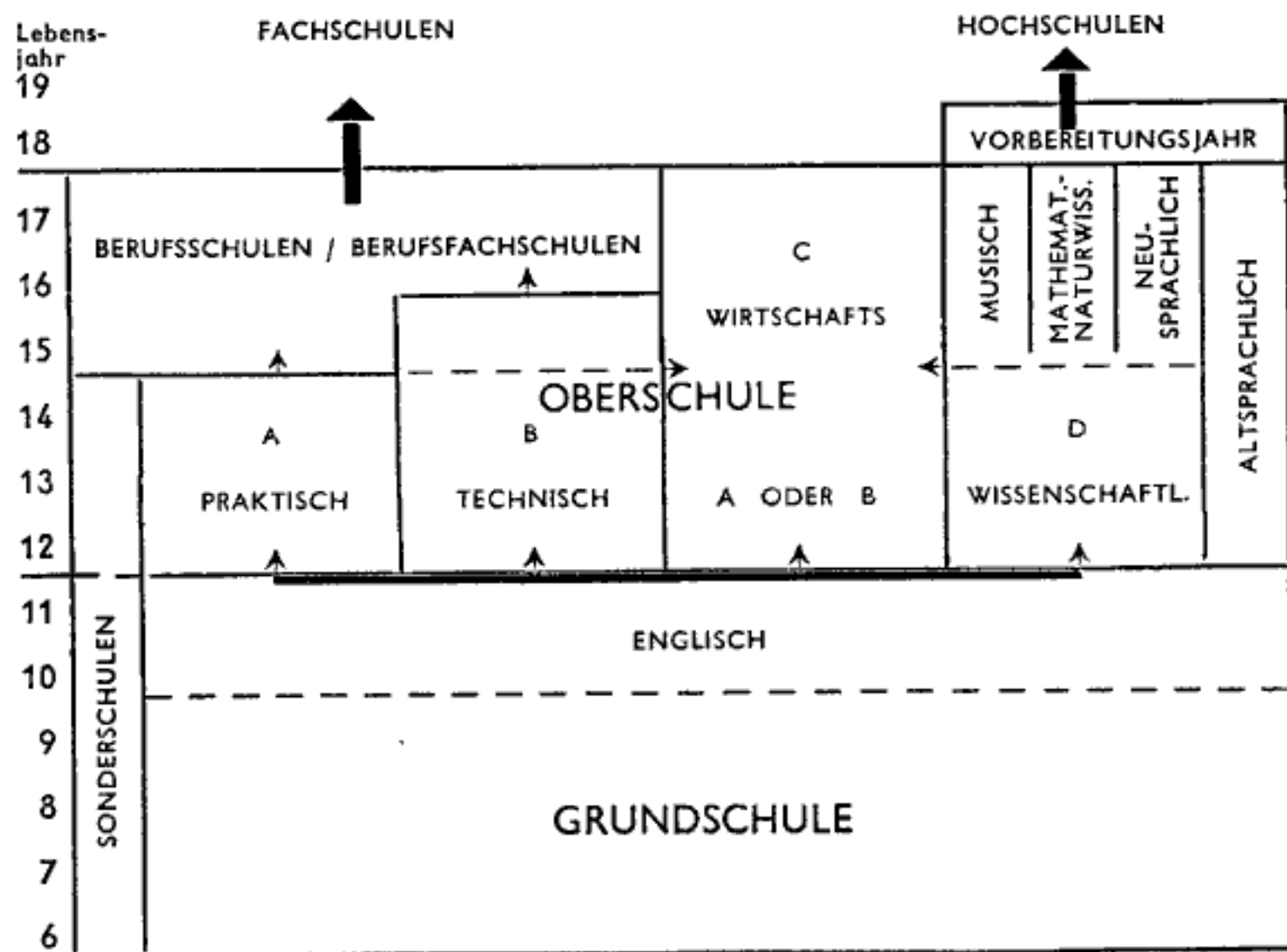
1. Παραβ. United Nations, Statistical Yearbook 1956, πίναξ 179.



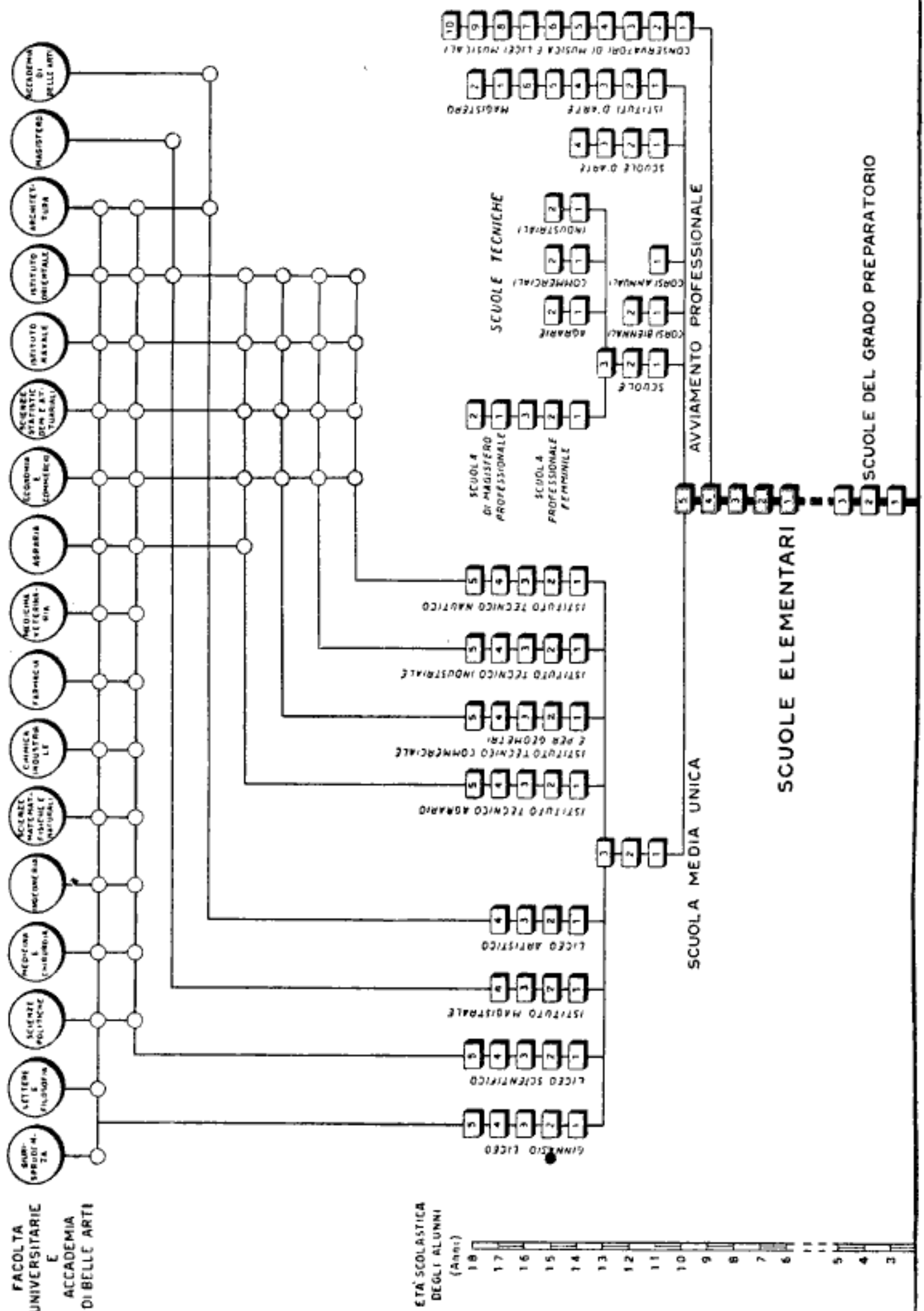
Σχῆμα 1. 'Η ὀργάνωσις τῶν σχολείων ἐν Γαλλίᾳ.



Σχῆμα 2. Ἡ ὁργάνωσις τῶν σχολείων ἐν Ἀμβούργῳ.

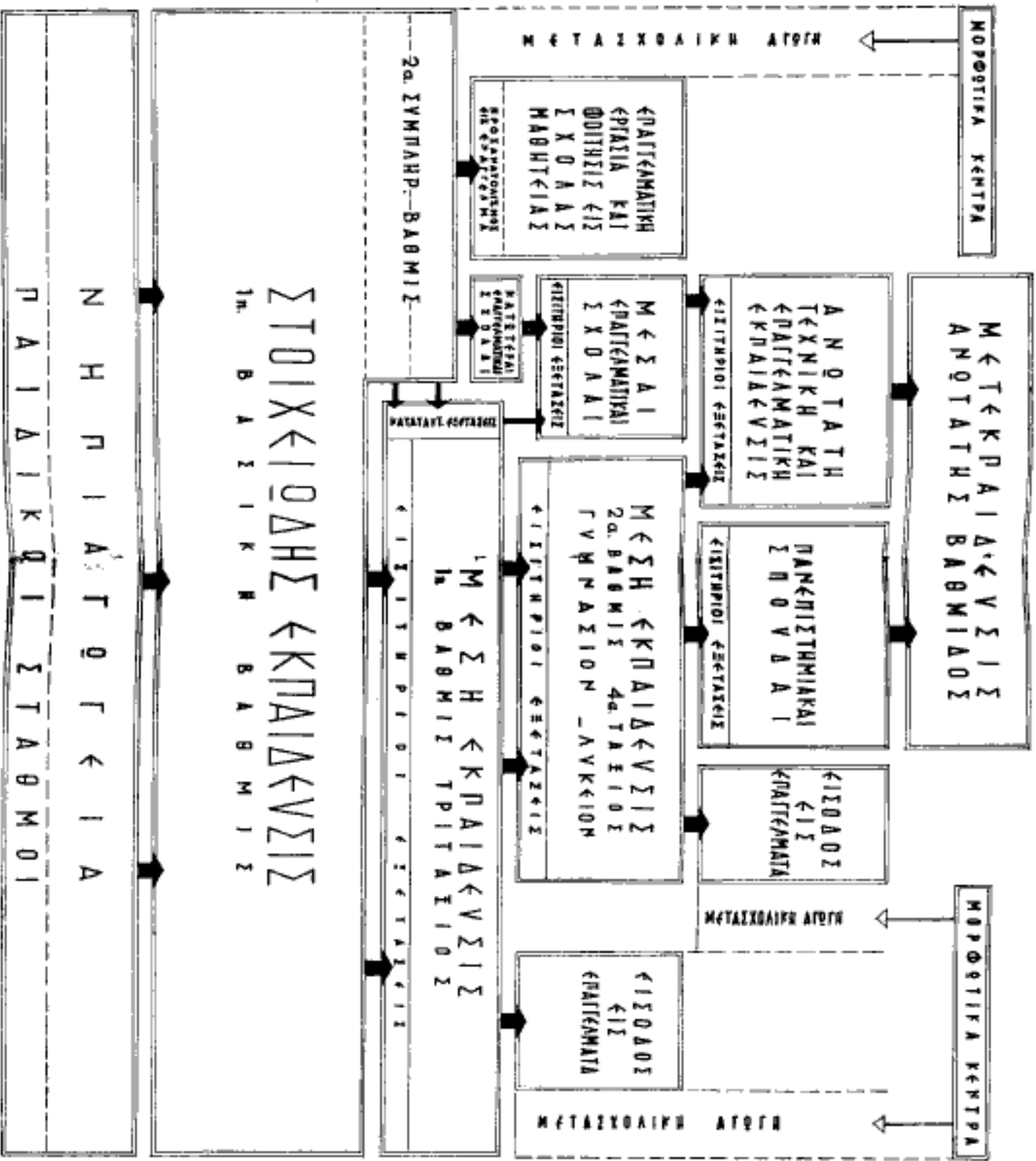


Σχῆμα 3. Ἡ ὁργάνωσις τῶν σχολείων ἐν Βρέμῃ.



Σχῆμα 4. Ἡ ὀργάνωσις τῶν σχολείων ἐν Ἰταλίᾳ.

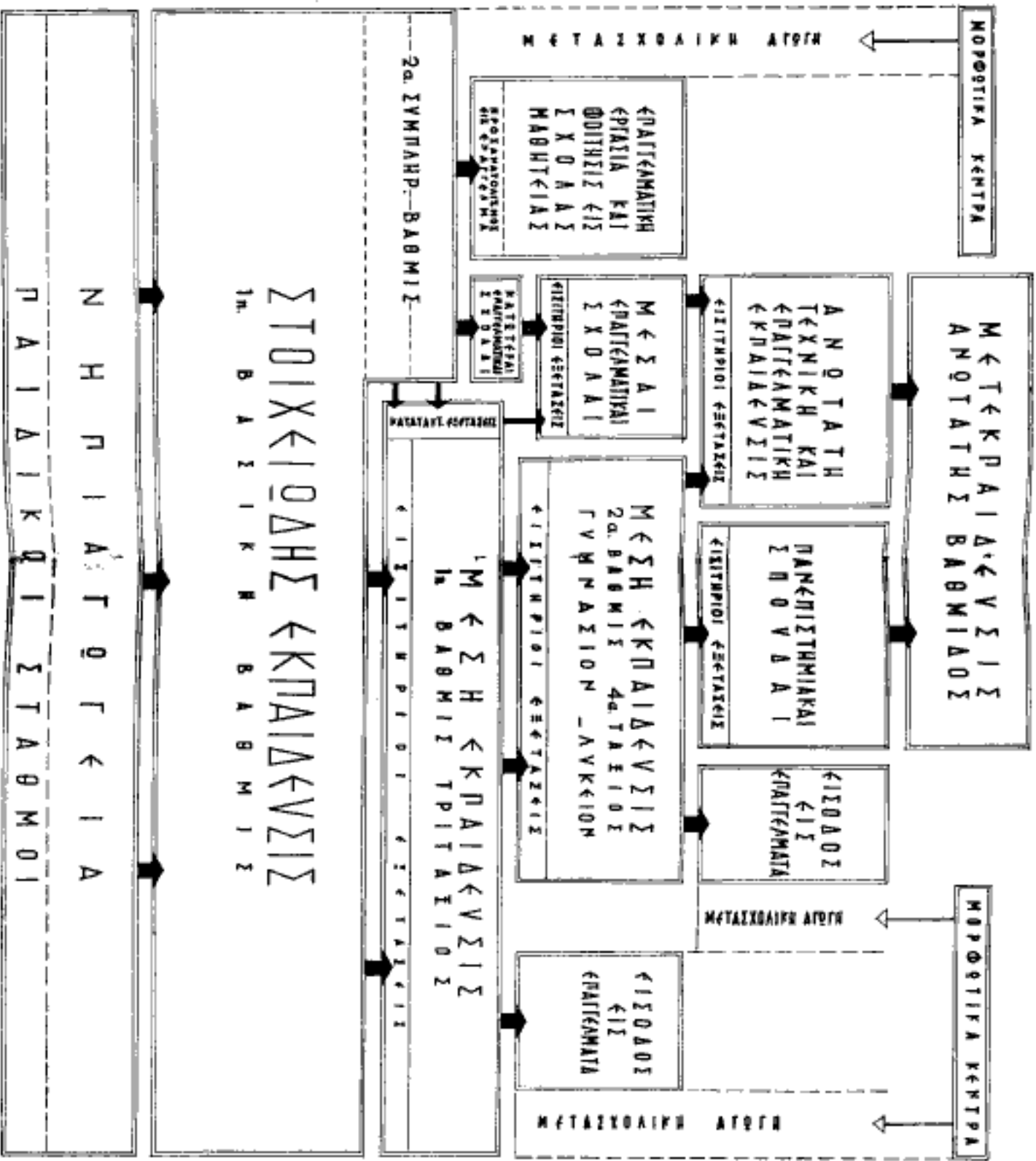
18	17	16	15	14	13	12	11	10	9	8	7	6	5	4	3	2	1
ΕΤΗΣ 18	ΕΤΗΣ 17	ΕΤΗΣ 16	ΕΤΗΣ 15	ΕΤΗΣ 14	ΕΤΗΣ 13	ΕΤΗΣ 12	ΕΤΗΣ 11	ΕΤΗΣ 10	ΕΤΗΣ 9	ΕΤΗΣ 8	ΕΤΗΣ 7	ΕΤΗΣ 6	ΕΤΗΣ 5	ΕΤΗΣ 4	ΕΤΗΣ 3	ΕΤΗΣ 2	ΕΤΗΣ 1



ΣΧΕΔΙΟΝ ΔΙΑΡΘΡΩΣΕΩΣ ΤΗΣ ΦΘΗΒΙΚΗΣ ΠΑΙΔΕΙΑΣ ΚΑΤΑ ΚΣΠΕΤΣΙΕΡΗΝ ΠΑΘΗΤΩΝ ΠΑΝ/ΜΙΟΥ ΑΘΗΝΩΝ

Σχήμα Β. Σχέδιον τῶν συλλογῶν περὶ ἀναδιοργανώσεως τῆς Ἑλληνικῆς Ἐκπαιδεύσεως.

ΕΤΗΣ 18	ΕΤΗΣ 14	ΕΤΗΣ 11	ΕΤΗΣ 6	ΕΤΗΣ 5	ΕΤΗΣ 4	ΕΤΗΣ 3	ΕΤΗΣ 2	ΕΤΗΣ 1
18	14	11	6	5	4	3	2	1



ΣΧΕΔΙΟΝ ΔΙΑΡΘΡΩΣΕΩΣ ΤΗΣ ΦΘΗΒΙΚΗΣ ΠΑΙΔΕΙΑΣ ΚΑΤΑ ΚΣΠΕΤΣΙΚΕΡΗΝ ΠΑΘΗΤΩΝ ΠΑΝ/ΜΙΟΥ ΑΘΗΝΩΝ

Σχήμα Β. Σχέδιον τῶν συλλογῶν περὶ ἀναδιοργανώσεως τῆς Ἑλληνικῆς Ἐκπαιδεύσεως.

29 ^{ος} ΕΤΗΣ	19 ^{ος} ΕΤΗΣ	14 ^{ος} ΕΤΗΣ	11 ^{ος} ΕΤΗΣ	6 ^{ος} ΕΤΗΣ	5 ^{ος} ΕΤΗΣ
-----------------------	-----------------------	-----------------------	-----------------------	----------------------	----------------------